



Cerne

Terra de Melide



ASOCIACIÓN DE EMPRESARIOS TERRA DE MELIDE (A.S.E.T.E.M). Nº 8. 15 de xullo -15 de agosto de 2005. Distribución gratuita.
Tamén en Internet: www.asetem.com

Máis do 30% do solo industrial do polígono está baleiro, pero vendido

Só un ano despois da súa inauguración en 1995, o Parque Industrial da Madanela quedou sen parcelas dispoñibles, é dicir, todas están compradas desde hai dez anos. Sen embargo, só 16 negocios e empresas en activo ocupan o 52,5% do solo dispoñible neste momento. Á espera da ampliación da segunda fase, ASETEM e tamén o BNG advirten da fuga de empresas a outros polígonos de vilas veciñas.

Pax. 7

As vivendas sociais de Melide presentan fallos de construción

Hai dous anos que os técnicos do IGVS redactaron un proxecto de reparación destes pisos, dado que os veciños presentaron numerosas queixas. Pero, a día de hoxe, aínda non están rematadas as obras especificadas no texto. Os veciños aseguran que recorrerán á vía xudicial se non se soluciona o problema.

Pax. 5

Interesantes conclusións das Xornadas de Ciencia de Territorio

O IES de Melide organizou por terceiro ano estas xornadas, dedicadas nesta ocasión ao estudo da botánica da Terra de Melide. Durante o transcurso das saídas de campo, os participantes atoparon especies endémicas da zona (aínda que non exclusivas) como a chamada *santolina melidensis*, e concluíron na necesidade de que a Administración elabore un plan concreto para protexer esta fauna.

Duraron tres días e participaron aproximadamente 60 profesores.

Pax. 15



180 nenos pasan o verán en Furelos

Chegados de toda Galicia e doutras comunidades como Euskadi ou Aragón, rapaces e rapazas veñen de vacacións ao campamento de Furelos, xestionado pola Xunta desde 1993. Chegan cada 15 días en grupos de 60.

Pax. 7

O catamarán de Portodemouros xa ten prezo

Un mínimo de 400.000 euros. É o que estiman os alcaldes de Santiso, Arzúa, Vila de Cruces e Agolada, que costará este proxecto. Unha cantidade que solicitarán da Xunta e das Deputacións de A Coruña e Pontevedra.

Pax. 8



Villamor
Inmobiliaria

Compra-venta de:

Casas-Pisos-Solares-Fincas ...

Canton de San Roque, 8 MELIDE
Tfno. 981 815 330 - www.inmobiliariavillamor.com

*Inventar es un riesgo,
salvo que asesore
un veterano*

Editorial

A importancia de saber escoitar

O período durante o cal vai estar vixente este número de Cerne (do 15 de xullo ao 15 de agosto) comeza, e probablemente rematará, coa resaca electoral das Autómicas 2005. Aínda que foron o 19 de xuño, aínda non temos claro cómo se vai conformar e quén vai formar parte do novo goberno da Xunta de Galicia. Para ASETEM, o resultado foi, cando menos, interesante e digno de análise.

O Partido Popular perdeu a maioría absoluta pola mínima; un escano (do máis disputado, por certo). Pero para nada se pode falar dun fracaso do partido liderado por Manuel Fraga, xa que conseguiu a maioría dos votos dos galegos e das galegas despois de deza-seis anos de goberno continuado. O desgaste tivo, polo tanto, menos presenza nos votos do que moitos esperaban. Ademais, na comarca da Terra de Melide en concreto, o Partido Popular obtivo a maioría absoluta con unha diferenza de máis de dez puntos porcentuais con respecto á suma dos votos do Partido Socialista e do BNG. Por todo isto, no-

rabo ao Partido Popular. O Partido Socialista, pola súa parte, experimentou o maior ascenso en número de votos da súa historia en Galicia, e concretamente, tamén en Melide. Claramente, foi o receptor principal dos votos daquelas persoas que, ata este ano, votaban ao PP. De 17 parlamentarios que tivo nestes últimos catro anos, pasa a ter 25 a partir de agora. 25 cargos electos que lle van permitir, mediante un pacto de goberno co BNG, conformar un novo executivo e relegar aos populares ao posto da oposición. Polo tanto, a nosa noraboa ao Partido Socialista.

O Bloque baixou en votos e, sobre todo, en escanos. Dos 17 parlamentarios que tiña quedarán 13 no novo grupo. Pero isto non impide que o seu papel vaia ser decisivo na conformación do executivo para os seguintes catro anos. O seu peso segue sendo notable na política galega, e nas súas mans está a decisión final, deles depende o nome do próximo presidente da Xunta: Fraga ou Touriño. Sen eles, a posibilidade dun cambio na Xunta non exis-

tiría. Ademais, levaron a cabo unha campaña do máis exemplar. Noraboa tamén ao BNG.

A ASETEM, como grupo empresarial, élle indiferente que o novo goberno da Xunta de Galicia sexa dunha cor ou de outra. O único que esperamos é que, saia finalmente o que saia das conversas entre os políticos, non se pechen nas súas ideas de partido en exclusiva. Queremos e agardamos que se abran ás forzas sociais, ao pobo, ás persoas, que escoiten todas as voces, e que sexan un órgano útil e eficaz para establecer axeitadamente as relacións entre os individuos e a administración, necesarias para todo.

Por suposto, tamén agardamos con particular fervor, que os novos gobernantes escoiten as problemáticas dos empresarios, e que teñan interese en solucionarlas. Que teñan en conta que o sector empresarial é o que move o mercado, a economía xeral, local, comarcal.. E é o sector que crea emprego, unha das necesidades máis importantes de Galicia.

Tribuna de opinión

Un cargo social, non político

JOSÉ ANTONIO RODRÍGUEZ ÁLVAREZ.
PRESIDENTE DE ASETEM E DA PLATAFORMA
"AUTOVÍA POR MELIDE"

Nesta ocasión asino o meu artigo en calidade de presidente de dous importantes colectivos, porque é desde este cargo desde o que quero facer a miña declaración.

Desde que, hai uns días, saíra publicada en prensa unha crítica miña ás palabras dalgúns políticos, chovéronme as chamadas de atención de persoas ligadas a algún partido, ás que lle pareceu inapropiada a crítica polo momento no que se fixo -antes das eleccións autonómicas-. Eu quixera, desde estas liñas, facer comprender a todos os políticos desta vila que, como presidente de ASETEM e da Plataforma, represento un papel e teño unha responsabilidade social, que non política. Por isto, non podo deixar de facer unha crítica a unha persoa só porque lle poida perxudicar electoralmente.

Os políticos teñen que defender ao seu partido, sobre todo en campaña, e eu compréndoo. Pero eles tamén deben comprenderme a min. Non podo quedar calado cando hai

declaracións públicas que consideramos "inapropiadas", veñan de quen veñan.

As miñas declaracións en prensa, durante o tempo que levo presidindo estes dous colectivos, teñen sido críticas co BNG, co Partido Socialista, e tamén co Partido Popular; igual que tamén os teño loubado cando as súas actuacións o mereceron. Algunhas veces agradarán as miñas palabras e outras non, e sinto moito se ofendín a alguén a nivel persoal, pero penso que actuei como debía.

Como persoas, todos nos podemos levar ben ou mal, e facernos favores ou non, pero como representantes dunha colectividade, ninguén debe actuar coa finalidade de facer favores a ningúen, senón de defender os intereses daqueles a quen representa.

Ademais, xa vai sendo hora de que, na sociedade na que vivimos, no ano 2005 e no século XXI, cadaquén poida expresar a súa opinión sen ter que aguantar represalias.

Cerne Terra de Melide

Edición dixital en www.asetem.com

Publicación mensual de distribución gratuíta. 2.000 exemplares.

DIRECCIÓN E REDACCIÓN: Leticia Trillo González

EDICIÓN: Asociación de Empresarios Terra de Melide (A.S.E.T.E.M)

ENDEREZO: R/ Lino Sexto Sánchez 9, Melide (A Coruña)

Telf. e Fax: 981506188

Correo electrónico: info@asetem.com

COLABORACIÓN: Vanessa Martínez, Ángel Curtis, Xosé Domingos Fuciños Gómez, David Barrio Sesto, PSOE e BNG de Melide

AGRADECIMENTOS: Jorge Sangiao, M^a Pilar López

IMPRESIÓN: Artes Gráficas La Capital

Cerne Terra de Melide non se responsabiliza das opinións manifestadas polos seus colaboradores



Gallego e hijos, s.l.

Central: L.G. Laberco, s/n
15810 Arzúa (A Coruña)
Tfno: 981 50 04 29
Fax: 981 50 06 74

-Arzúa
-Melide
-Curtis
-Teixeiro
-Boimorto
-Guitiriz

Carretaxe fronte a ilusión

GRUPO MUNICIPAL DO BNG

Por fin chegou o cambio a este País. A maioría dos galegos e das galegas estamos fartos dunha política baseada no clientelismo, no caciquismo, na corrupción, na mentira e no medo.

E o noso Concello, a pesar de ter unha alcaldesa moi nova, segue con prácticas propias do século XIX. De todo isto fomos testemuñas directas na campaña electoral, cando atopamos correligionarios do PP ameazando á xente maior das nosas parroquias con "hai que votar a Fraga se non queredes perder a paga".

Pensabamos que estes xeitos de facer chantaxe xa estaban pasados de moda pero, por desgracia, puidemos ver e escoitar como seguen vixentes en Melide. E non acaba aquí a historia, pois o domingo, 19 de xuño, presenciámos como militantes do PP carrexaban a xente cara ás urnas diante dos nosos propios ollos.

Pero de pouco lles valeu todo iso: o PP de Melide sufriu unha das maiores caídas electorais de Galiza, coa perda de 640 votos. A nosa alcaldesa e os seus compañeiros de viaxe deberían ir pensando

noutras estratexias, pois as ameazas, o ofrecemento de postos de traballo, ou as mentiras e calumnias contra a portavoz do BNG xa non lle funcionan.

Ao mesmo tempo, o BNG de Melide ten que celebrar ter sido o concello coruñés no que máis medrou, pasando de 891 votos a 1.158. Por iso, queremos aproveitar estas liñas para agradecer a confianza de tantos e tantas melidenses que apostaron por un novo goberno para este País. Xuntos e con ilusión, podemos empezar a soñar tamén cun novo goberno para este Concello.

Chegou o verán

CONCHA CASARES. PSOE DE MELIDE

E con él os problemas que ano tras ano se repiten nestes meses. A falla de limpeza no río de Furelos, fai que moitos dos nosos veciños e visitantes se vaian a outras áreas recreativas de pobos como Monterroso, onde souberon sacar partido do que a natureza ofrecía, sen maquetismos como en Melide, onde se danou o cauce, se talaron árbores de sombra boas etc, o que unido á suciedade da auga, fai que tódolos anos se convirta nunha poza con augas non aptas para o

baño. A iso hai que engadir a falla de limpeza do entorno, a falla de vixilancia e coidado permanente das piscinas, a insuficiencia de socorristas, o peche dos servizos e vestiarios nos primeiros días de calor, etc. Todo isto chámase falta de previsión. Pero é que no pobo a situación non é mellor, temos unha empresa encargada da recollida do lixo e limpeza viaria que vén ofrecendo un servizo deficiente: non existen suficientes contedores, sobre todo nas aldeas,

onde a reciclaxe é imposible xa que só hai dun tipo e no mesmo vai todo o lixo mesturado.

NON SE LAVAN NUNCA OS CONTEDORES; o que fai que coa calor o cheiro sexa insufrible, e os insectos se amontonen por milleiros nas proximidades, provocando verdadeiras plagas nas casas cercanas. Se a iso unimos os cans e gatos que a diario deambulan pola rúa e remexen neles, temos o que se di un pobo cheo de merda e cáseque terciromundista.

Espazo reservado para o Partido Popular

Este espazo de opinión de política está reservado, coma nos anteriores números de Cerne, para o Partido Popular de Melide. Pero nesta ocasión, ao igual que nos números 4, 5, 6 e 7, declinou a nosa invitación a participar.

O oco aparece en branco neste número e seguirá aparecendo en números posteriores á espera de que o partido maioritario na vila queira expresar a súa opinión sobre os temas de actualidade que se suceden no municipio, para que, deste xeito, a súa voz poida verse tamén reflectida neste medio de comunicación coma as dos demais grupos políticos.

Os responsables da edición deste xornal lamentamos o choque estético que poida provocar o espazo en branco e agardamos poder incluír pronto a voz do partido que goberna a vila. Ata entón, pedimos disculpas aos lectores de Cerne por este imprevisto.

Cerne. Terra de Melide.



FISCONTA
ASESORÍA

Asesoría de Empresas
JOSÉ ANTONIO RODRÍGUEZ ÁLVAREZ
CORREDOR DE SEGUROS
Autorización Nº: GF-035

Ronda de A Coruña, 32 - 1º
15800 MELIDE (A Coruña)
www.asesoriafisconta.com - empresas@asesoriafisconta.com

Tel./fax: 981 50 76 23
Tel./fax: 981 50 63 86

HC
Hotel Carlos '96

RESTAURANTE
CAFÉ - BAR
BODAS / BANQUETES
COMIDAS DE EMPRESAS

Tfno.: 981 50 76 33
Fax: 981 81 53 12
Avda. de Lugo, 119
15800 MELIDE (A Coruña)
e-mail: hc96@wanadoo.es



A.S.E.T.E.M.
Asociación de Empresarios Terra de
Melide

Vacacións sen pais no Campus Fútbol e no Campamento de verán

20 rapaces de Melide e Toques pasan unha semana en A Coruña



TORRECILLA

Imaxe de rapaces xogando no Campus Fútbol

Redacción
Melide

A Deputación de A Coruña organiza os programas Campus Fútbol e Campamentos de Verán, nos que participan nenos de toda a provincia de idades comprendidas entre os 9 e os 13 anos.

Aos melidenses tócalles na semana do 17 ao 24 de xullo, durante a que van estar na cidade herculina disfrutando dunha chea de actividades culturais e deportivas; visitas á Domus, ao Acuarium, á Torre de Hércules, prácticas de remo, de vela, xogos de praia, etc. Cinco dos vinte rapaces

van estar no Campamento de Verán, e os outros quince van centrar máis a súa actividade na práctica do deporte rei, no Campus Fútbol.

Dentro deste programa poderán mellorar a súa técnica futbolística, tanto de maneira individual como colectiva. Ofértase tamén un adestramento específico para os que queiran destacar no posto de gardameta. E, por suposto, van xogar periodicamente partidos competitivos entre equipos compostos por xogadores procedentes de diferentes Concellos.

Melide celebrou o San Pedro e entregou a Medalla de Ouro

O Patrono e maila empresa Autos Puntero foron os homenaxeados

Redacción
Melide

A familia Freire, fundadora da empresa de autobuses Autos Puntero S.L., recibiu a Medalla de Ouro de Melide no día da festividade de San Pedro, o pasado 29 de xuño. Súmanse así aos outros catro galardonados coa máxima distinción melidense: o párroco Antonio Mourelle, a Cooperativa Melisanto, a empresa Fuciños Rivas e o director do Liceo La Paz, Antonio Pintor.

O socio fundador, Xesús Freire, recolleu a medalla de mans da alcaldesa no



Unhas cen persoas participaron na celebración

Salón de Plenos do Concello, e o seu sobriño, Ramón Freire, tomou a palabra para agradecer a distinción. Despois, todos acompañaron a San Pedro, que saíu en procesión polas rúas do casco vello rodeado da corporación municipal e dos veciños.

O bus itinerante de Medio Ambiente visitou Melide

Redacción
Melide

Nenos e maiores puideron achegarse ao Cantón de San Roque o pasado 5 de xullo para visitar o autobús ambiental e coñecer, a través das novas tecnoloxías, a necesidade de respectar, mellorar e conservar o medio natural.

Promovido pola Consellería de Medio Ambiente, saíu de Santiago o 1 de xullo e está a percorrer 46 concellos galegos.



O ano pasado recibiu case 10.000 visitas en Galicia



Tíno.: 981 50 56 12
Móvil: 610 44 61 03

C/. Vispo Varela Fondevila e Vereas, nº. 7
15800 MELIDE (A Coruña)



Muebles
PAULA

EL CENTRO DEL MUEBLE
EN EL CENTRO DE GALICIA

Teléfono: 981 50 57 59
Ctra. a Lugo, a 2 Km. de Melide
15800 MELIDE (A Coruña)

As vivendas de promoción pública de Melide presentan “defectos constructivos”

Os veciños levan esperando o final das reparacións desde 1998, cando fixeron a primeira reclamación ante o IGVS

Redacción
Melide

Cinco anos despois de que os 23 veciños tomaran posesión das vivendas en 1998, o Instituto Galego de Vivenda e Solo (IGVS), que detenta todas as competencias na materia, redactou un proxecto de reparación destes pisos. Nel pódese ler que as vivendas de promoción pública sitas na rúa Cándido Paz Areas presentan “defectos constructivos e/ou vicios de construción”, e polo tanto, establece sete puntos concretos para “acometer a reparación definitiva das deficiencias do edificio”. Sen embargo, aínda que estas obras comezaron en xaneiro de 2004, aínda non están rematadas hoxe, e moitas vivendas seguen con problemas de agretamentos e humidades. Segundo contan algúns veciños, o ano pasado repararon os problemas de



Existen problemas desde que foron entregadas aos veciños, en 1998

humidade dos trasteiros soterrados, que viñan dados por unha deficiencia na colocación da terraza transitábel, así como as humidades máis graves dalgúns vivendas. Pero, por exemplo, non se procedeu ao selado de ventás,

recollido no proxecto de reparación, e que provoca problemas en moitas das 23 vivendas. Tampouco se taparon as numerosas fendas que ten o edificio e que van en aumento co paso dos anos. Ademais, ultimamente están a caer

tamén as plaquetas do zócalo exterior do edificio. Os veciños están xa cansados de non recibir resposta por parte da alcaldía melidense nin tampouco por parte do IGVS e, polo tanto, aseguran que emprenderán accións por

vía xudicial se non se solucionan definitivamente os problemas das súas vivendas. Ademais, temen que as autoridades competentes estean á espera de que pase o prazo de garantía do edificio, que cumpriría en 2008.

Novas vivendas

Por outra parte, neste momento está en construción o novo edificio de vivendas de promoción pública, vinte pisos en proceso de adxudicación que, segundo os veciños do edificio vello, non está sendo contruído segundo as previsións iniciais. Por isto, denunciaron ante as autoridades hai xa uns cinco meses que esta nova obra púosase sobre os seus trasteiros e non sobre as columnas que tiña preparadas, tapando así tres ventás do edificio veciño, cando no proxecto de construción non estaba previsto.

O río Furelos é apto para o baño

O goberno local asegura que así o indican as análises quincenais de Augas de Galicia

Redacción
Melide

O organismo competente na xestión dos ríos galegos, Augas de Galicia, envía cada quince días ao Concello un informe de aptitude das augas do Furelos, o río que dá servizo á praia fluvial de Melide.

Segundo os concelleiros do equipo de goberno, ditas análises certifican que o río está en condicións para albergar bañistas. En palabras da voceira do Partido Popular, M^a

Pilar Sánchez, “el agua está limpija y apta para el baño”.

Esta declaración veu ao abeiro dunha moción presentada polo Partido Socialista no pleno ordinario do 1 de xullo, na que solicitaban a limpeza do leito do río, “cheo de ramas, follas e lodo” segundo o voceiro do PSOE, Manuel Prado.

O goberno local manifestou a este respecto que non se vai limpar porque “Aguas de Galicia non dá o permiso este ano”.

Maceda e Orois xa teñen Proxecto para a parcelaria

Máis de 1000 Has. de superficie concentrada en 892 fincas
Os veciños teñen ata primeiros de agosto para presentaren alegacións

Redacción
Melide

O Proxecto para a concentración parcelaria das parroquias de Maceda e Orois está xa exposto ao público nos seus locais sociais e no Concello de Melide. O pasado 27 de xuño presentouse este documento provisional no local social de Maceda, nove anos despois de rematados os traballos de clasificación do terreo. Agora, os propietarios teñen un prazo de 28 días hábiles (ata primeiros de agosto) para presentaren

as alegacións que consideren oportunas. Para isto, deberán rexistrar un escrito no Concello de Melide, ou ben enviálo por correo á delegación provincial da Consellería de Política Agroalimentaria, tal e como explicou na presentación o asesor xurídico Enrique Otero.

O proxecto contempla a concentración dunha superficie total de 1.089 hectáreas, que se repartirán en 892 fincas das que van tomar posesión 417 propietarios. Antes da concentración, había nes-

tas dúas parroquias un total de 2.636 fincas, é dicir, 1.744 menos das que haberá tralo proceso. Como contrapartida, a superficie de parcelas multiplícase por tres; de 4.131 m² a 12.208 m².

Unha vez transcorrido o tempo para as alegacións, redactarase o acordo definitivo, que será de novo exposto ao público para presentar posibles recursos. Con todo isto, calcúlase que aínda pode faltar un mínimo de dous anos para a toma de posesión das novas fincas.

A Plataforma continua traballando polo cambio de trazado

Solicita información sobre o estado actual do trazado á Demarcación de Carreteras

Redacción
Melide

A Plataforma "Autovía por Melide" dirixiu, o pasado 30 de xuño, unha nova misiva á Demarcación de Carreteras do Estado en Galicia (Ministerio de Fomento). Nela interésanse polo estado actual do trazado da futura autovía Santiago-Lugo entre os municipios de Arzúa e Palas de Rei. Desde o colectivo veciñal aseguran que desde que, en febreiro, saíra o documento preliminar do Plan de Ordenación de Recursos Naturais da Serra do Careón (PORN), non volveron saber nada, oficialmente, do asunto, "a pesar de que algúns personaxes públicos aseguraran en varias ocasións que a auto-

vía vai pasar por Melide", engade a Plataforma en referencia ás afirmacións de José Blanco nun mítin electoral celebrado na vila.

O voceiro desta agrupación, David Barrio, afirma ademais que "vamos seguir loitando ata que o Boletín Oficial do Estado confirme o paso da autovía por Melide", e á espera de contestación por parte da Demarcación de Carreteras, anuncian novas accións informativas "para que o cambio de trazado siga latente".

Por outra parte, a Plataforma anuncia tamén unha renovación interna dos cargos da súa executiva, que se decidirán en Asemblea Xeral Extraordinaria nos próximos días.

Fomento non autoriza o pintado provisional de pasos de peóns

Teñen previsto rematar as obras a finais de xullo

Redacción
Melide

O Ministerio de Fomento, que está a realizar obras de pavimentación na estrada N-547, comunicou ao Concello de Melide que non autoriza a colocación de sinais verticais nin o pintado provisional dos pasos de peóns que quedaron ocultos. O técnico municipal de urbanismo e maila alcaldesa, Ánxeles Vázquez, puxéronse en contacto co xefe de conservación de estradas do Ministerio para intentar solventar a situación de perigo que supón para os viandantes o feito de que

non estean pintados os pasos, sobre todo, nesta época estival, con afluencia de turistas e peregrinos. Pero Fomento, que ten competencia exclusiva sobre a N-547, asegurou que o final das obras está próximo e que, sobre finais do mes de xullo, estaría o problema solucionado. Os dous grupos da oposición melidense (BNG e PSOE) tiñan presentado queixas á alcaldía para que solventara este problema. E ASETEM, ademais, pregúntase se "antes pedían permiso a Fomento para pintar".

O BNG reclama á alcaldía máis atención aos letreiros

Denuncian que moitos están suxos e tapados pola vexetación

Redacción
Melide

O grupo municipal do BNG considera que a alcaldía de Melide non presta a mesma atención aos letreiros indicativos da zona rural do concello que aos da zona urbana.

Por isto, os nacionalistas rexistraron un rogo no que instan ao goberno local a ter un maior coidado destes carteis, xa que, segundo denuncian, "é moi habitual atopalos bastante suxos pero, ademais, moitos deles están cubertos por silvas, fentos e demais vexetación que practicamente os oculta".

Os concelleiros do BNG



Imaxe dun letreiro da parroquia de Maceda

cualifican tamén de "lamentable" o estado no que se atopan algúns letreiros e, xunto co rogo rexistrado, acompañaron

fotografías de tres parroquias distintas a modo de demostración da veracidade das súas afirmacións.

O PSOE pide máis limpeza de parques e de contedores

O goberno local asegura que está a actuar con corrección

Redacción
Melide

O Partido Socialista de Melide solicitou nunha moción o pasado 1 de xullo que se limpe a parte traseira do edificio Multiusos. Segundo afirman, "hai excrementos de cans, as papeleiras están cheas de lixo, os xardíns están descoidados, etc". O equipo de goberno rexei-

tou a moción argumentando, na voz da alcaldesa, que "as herbas en verán medran máis do habitual". Por outra parte o PSOE incidiu tamén na necesidade de prohibir "que se leve aos animais a que defecuen en xardíns", ao que o equipo de goberno contestou que esta norma xa está recollida nunha ordenanza municipal, e que, a coloca-

ción de bandos pola vila sería unha medida "excesiva", segundo Ánxeles Vázquez.

Ademais, os socialistas quixeron tamén protestar pola falta de limpeza que, ao seu xuízo, teñen os colectores das zonas rurais. O PP rexeitou tamén esta moción asegurando que a empresa está a cumprir co seu traballo.



**Joyería
Oro Ley**

Taller Propio

**Rúa San Pedro, 14
15800 MELIDE
(A CORUÑA) Telf.: 981505468**

Se desexa anunciarse en Cerne pode chamar de luns a venres, en horario de oficina, ao teléfono 981 506188

Campamento de verán en Furelos

Nenos de Aragón, de Euskadi, e tamén de toda Galicia, pasan as vacacións en Melide



Redacción
Melide

O campamento xuvenil de Furelos acolle durante todo o verán a grupos de nenos e nenas chegados de diversos lugares.

Na primeira quincena de xullo, 60 mozos e mozas de entre 12 e 14 anos puideron disfrutar das actividades que se lles ofrece desde este enclave; bicicleta, equitación, tiro con arco, e por suposto, as actividades lúdicas arredor da fogueira nas noites máis amables. Tamén aproveitaron as piscinas da praia fluvial nas tardes nas que o tempo llelo permitiu. Chegados do País Vasco, de Aragón, e de moitos puntos da xeografía galega, estes 60 nenos e nenas culminaron a súa estancia en Furelos cunha

ruta en bicicleta desde Melide ata Ribadiso (Arzúa), para que non volvan á súa casa sen ter feito, cando menos, un tramo do Camiño de Santiago.

O 15 de xullo chegan outros 60 mozos e mozas, nesta ocasión todos galegos, e con idades comprendidas entre os 15 e os 17 anos. Pasarán outras dúas semanas neste campamento, dependente da Consellería de Familia desde 1993, e deixarán paso ao último grupo do verán, que estará en Furelos do 1 ao 15 de agosto.

Catorce monitores acompañan os nenos en todas as actividades, e un sevizo de enfermería permanente durante as 24 horas do día coida da súa integridade.

Máis dun 33% do solo industrial do polígono está libre despois de dez anos

Sen embargo, desde 1996 non hai parcelas dispoñibles para a venda directa

Redacción
Melide

Trala súa inauguración como Parque Industrial en maio de 1995, o polígono da Madanela esgotou todo o seu solo industrial en pouco máis dun ano. Pero, sen embargo, hoxe en día só están ocupadas con actividade industrial un total de 39 parcelas das 71 posibles. Isto supón que, de 82.008 metros cadrados de solo industrial dispoñibles, só 43.046 albergan empresas en activo -un 52,5%-. Por outra parte, esas 39 parcelas acollen só 16 empresas, entre as que destaca a recentemente inaugurada LASURGAL (de transformación de soro lácteo) que ocupa case 6.000 metros, e a filial da multinacional francesa Weber & Broutin, Cemarksa Ibérica, que é a meirande do Parque cun total de 18.267 metros ocupados. Ademais, existen neste momento dúas naves en construción, que aumentarían o solo ocupado en 5.333 metros cadrados. Pero, como contrapunto, existe tamén a nave dunha empresa que cesou -ocupando tres parcelas e un total de 2.700 metros cadrados-, amais doutras 16 naves construídas nas que non existe actividade algunha, e que os donos teñen á venda ou dispoñible para o arrendamento.

Á espera da ampliación da segunda fase do polígono, que porá a disposición dos posibles compradores arredor de 30.000 metros cadrados máis de solo, as empresas interesadas en instalarse na Madanela teñen que mercar as parce-



Silvas nunha das parcelas baleiras do polígono

las aos propietarios actuais e non á sociedade xestorados servizos do Parque, Xestur S.A., dependente do Instituto Galego de Vivenda e Solo.

Tres anos de prazo para edificar

Pola súa parte, o BNG presentou unha moción urxente no último pleno do 1 de xullo para esixir, do equipo de goberno, que se cumpra o punto 4.5 do prego de condicións do Polígono, que di textualmente que o comprador de solo industrial "deberá solicitar a correspondente licenza de edificación no prazo máximo de tres anos desde a data de realización da compra". Sen embargo, esta moción non se vai debater ata setembro (próximo pleno ordinario), xa que o Partido Popular votou en contra da urxencia da mesma.

O problema dos servizos e a fuga de empresas

Tanto os grupos políticos da oposición como a Asociación de

Empresarios Terra de Melide, denunciaron en varias ocasións algúns problemas de abastecemento do alumeadado público, problemas coa liña telefónica e, falta de coitado dos xardíns que constitúen a zona verde do Parque.

Ademais, a patronal melidense, ASETEM, advirte por boca do seu presidente, José Antonio Rodríguez Álvarez, que proximamente chegarán empresas que necesitarán dun mellor abastecemento de augas do que existe na actualidade, e que "non se pode esperar a que ocorran os problemas, hai que empezar a actuar". Rodríguez asegura tamén que ten constancia de que existen empresas de Melide que van abrir negocios noutras vilas cercanas, como en Agolada, debido aos problemas da Madanela.

Para o presidente dos empresarios, os responsables desta situación "están hipotecando o polígono e, polo tanto, a todo o pobo de Melide".

S
SITO
MIL IDEAS EN ESCAYOLA

Ronda de Pontevedra, 75
981 505 951 - 650 713 063
MELIDE - A Coruña

ISOVER
Soluciones en aislamiento

KNAUF
Soluciones de Interior

R
ELECTRICA
FUCIÑOS RIVAS S.L.

Rúa Rocamador, 2
Tfno.: 981 50 51 64
Fax: 981 81 54 66

15.800 MELIDE (A Coruña)

Fenosa estudará as demandas dos veciños referentes á barca

No mes de outubro celebrárase unha nova reunión entre as partes

Redacción
Santiso

A Asociación de Afectados polo Encoro de Portodemouros reuniuse con Fenosa o pasado 29 de xuño, para intentar chegar a un acordo sobre a reforma da barcaza que substitúe á antiga ponte de unión entre Beigondo (Santiso) e Loño (Vila de Cruces).

Cinco membros do colectivo veciñal foron recibidos polo enxeñeiro responsable de mantemento de Fenosa, Francisco Bustillo, en Santiago, quen lles comunicou que estudarían a posibilidade de de aumentar a carga



A barcaza ten agora unha capacidade de carga de 5 Tm

máxima da barcaza a 20 Tm (5 máis das que esixe a normativa do ano 1975), e o longo ata 18 m. (3 máis que agora). O vindeiro mes de outubro terá lugar unha nova reunión na que Fenosa dará resposta.

O catamarán de Portodemouros costará 400.000 euros

Redacción
Santiso

Os alcaldes de Santiso, Agolada, Arzúa e Vila de Cruces mantiveron unha nova reunión o pasado 23 de xuño para achegar posturas acerca do proxecto de instalación dunha ruta turística en catamarán polo encoro de Portodemouros.

Ramón Villar, rexedor santisense, manifestou que “de hoxe nun ano debería de estar xa traballando” o

catamarán, para o que é necesario un orzamento mínimo de 400.000 euros, segundo indicou a empresa que se vai encargar da súa construción (o estaleiro vigués Aister).

Os catro alcaldes agardan agora a que se conforme o novo goberno da Xunta de Galicia, xa que pensan solicitar o financiamento do executivo autonómico, así como das dúas Deputacións afectadas:

Pontevedra e A Coruña.

O proxecto, que está en fase de elaboración, debuxa un catamarán con capacidade para unhas 70 persoas que percorrería os 12 km. do encoro nun tempo aproximado de tres horas. O próximo día 7 de setembro, os rexedores manterán unha nova reunión na que contan con ter redactado o proxecto por completo, podendo así presentalo ante Augas de Galicia.

Admitido a trámite o recurso contra as bases de contratación dun Traballador Social

Segue o seu curso no xulgado do Contencioso Administrativo nº3 de A Coruña

Redacción
Santiso

O Concello de Santiso recibiu esta notificación do Tribunal o pasado día 20 de xuño, despois de sete meses desde que o Colexio Oficial de Diplomados en Traballo Social e Asistentes Sociais de Galicia impugnaran as bases da oposición.

O 16 de marzo, o Concello celebraba o concurso para o acceso a unha praza fixa para un posto de Traballadora Social, pero sobre as bases deste concurso xa pesaban dous recursos; un deles, o que se acaba de admitir a trámite, e outro interposto polo concelleiro da oposición Ovidio Leiva, do que aínda non hai noticias.

En concreto, o Colexio Oficial de Diplomados en Traballo Social denunciou as bases de contratación por considerar que “vulneran o principio de igualdade, de mérito e de capacidade”. Din no seu recurso que “estamos ante un baremo de méritos específico e abertamente discriminatorio”, é dicir, que

acusan ao goberno local de Santiso (que aprobou as bases), de ter preparado este concurso para unha persoa en concreto. A este respecto, o concelleiro da oposición, Luís García Campos (AVS), manifestou que “o alcalde ten un interese persoal en dar a praza a unha persoa determinada, parente dun concelleiro do goberno local”. No recurso presentado en novembro, que se acaba de admitir a trámite, poñen exemplos concretos dos puntos do baremo que lles parecen inapropiados. Un deles é o feito de que se outorgue ata o 48% da puntuación a persoas que tivesen traballado en municipios de poboación inferior a 2.500 habitantes, e non se valore por igual o mérito das persoas que traballaran en Concellos de maior índice poboacional.

Ante este recurso cabe, á súa vez, recurso potestativo de reposición ante a alcaldía ou, directamente, recurso contencioso administrativo ante o mesmo xulgado.

centro comercial
ares FERRETERÍAS

Ronda de Coruña, 33 - 15800 Melide (A Coruña)
Tfno: 981505053

centrocomercialares@comerciodegalicia.com

Un reto
hacia el
futuro.

Gracias por vuestra confianza.

Promoción muebles baño



Descuento especial 50%

Muchos modos para
vivir el placer de la
ducha

Mamparas de baño

Precio especial con
colección mobiliario

AIT pide transparencia na contratación de obras públicas

Redacción
Toques

A Agrupación de Independentes por Toques (AIT) solicitou do equipo de goberno, no último pleno ordinario do 5 de xullo, máis transparencia á hora de contratar empresas para a realización de obras públicas no Concello.

Os independentes denuncian que, desde hai doce anos, sempre se presentan ao concurso público as mesmas tres empresas e que, ademais, sempre sae elixida unha delas en concreto. José Manuel Ferro, concelleiro de AIT, manifestou ante o pleno da corporación toquense que "parece coma se o Concello estivese gobernado estas empresas, facendo sempre o que elas queren, e non ao revés". Hai ano e medio, segundo José Manuel Ferro, os seu grupo solicitara que algún membro da oposición puidese formar parte das mesas de contratación municipais, aínda que fose con voz e sen voto, pero os votos do equipo de goberno en contra rexeitaron esta moción.

AIT considera partidario o uso dos cartos do POL no "Parque das Carballeiras"

Aseguran que van denunciar o caso ante a Deputación de A Coruña

Redacción
Toques

Os independentes de Toques cren inapropiado que se lle chame "parque" ao que consideran obras de urbanización dun pequeno tramo da estrada Melide-Friol (realizado co diñeiro do Plan de Obras Local -POL- da Deputación do exercicio 2003). Pensan que esta actuación realizouse con intereses partidistas, xa que na zona, segundo o concelleiro José Manuel Ferro, "vive un parente do alcalde". Ademais, matizan que este tramo da estrada principal toquense



Imaxe dunha parte do chamado "Parque das Carballeiras"

xa foi obxecto de tres partidas do POL provincial. AIT anuncia que denunciará o caso ante a Deputación, argumentando que "pór unhas farolas e dúas fontes non é facer un parque".

Medio ambiente limpou o monte mancomunado de Vilamor

Podas e desbroces en case 12 hectáreas

Redacción
Toques

A Dirección Xeral de Montes e Industrias Forestais (Consellería de Medio Ambiente), realizou traballos silvícolas no monte toquense de Vilamor durante uns días do pasado mes de xuño. En total, actuose en 11,82 hectáreas, o que supuxo un investimento de 27.250 euros.

A Consellería de Medio Ambiente desenvolve periodicamente este tipo de actuacións en montes de titularidade pública ou nos privados cuxa xestión lle fora cedida, como é o caso do mancomunado de Vilamor.

Nesta ocasión, os traballos consistiron en podas en masa de árbores coníferas e en desbroces mecánicos

con motodesbrozadoras.

Segundo fontes oficiais da Consellería, co concelleiro en funcións Xosé Manuel Barreiro á cabeza, estes traballos teñen como obxectivo o de acadar a certificación forestal que garante que a xestión dos montes faise segundo criterios de sostibilidade marcados a nivel paneuropeo.

Opinión

Queixa

UNHA VECIÑA QUE FOI DE TOQUES

Eu xa non vivo no lugar onde nacín -Toques- porque, como moitas outras persoas, tiven que buscar-me a vida fóra, xa que nunca tiven unha oportunidade para nada no meu municipio. De todos xeitos, manteño unha estreita relación cos meus pais, aos que procuro axudar no que podo.

Cada día son máis maiores e preocúpase polas súas cousas. Entre elas, está o cemiterio novo da parroquia, que o Concello empezou a facer hai máis de sete anos e que aínda non se sabe cando van entregar as sepulturas aos seus donos. Hai xa case cinco anos que as pagaron (en setembro do ano 2000) e aínda non saben cando llas darán, e o peor de todo é que calquera día vai haber un morto e, entón, teremos que ir xunta o alcalde e pedirlle por favor para enterralo. E o alcalde, como fai sempre, faranos o gran favor e con gran sacrificio pola súa parte deixaranos usar un panteón que, por dereito, nos pertence, e que non nolo dan, ao parecer, porque non lles dá a gana. Así, mentres tanto, usan á xente para tela amarrada, como fan con todo.

Xa está ben de tanta burla e de tanto abuso.

Señores, por favor, sexan honrados, ou polo menos intenten aparentalo.

Local climatizado
Comidas por encarga



Especialidades:

- Pulpo.
- Bacalao.
- Chuleta.
- Carne ó caldeiro.
- Taboas de embutidos.

Camiño Vello de Santiago, 2, baixo
15800 MELIDE (A Coruña)

Tfnos.: 981 50 73 47
605 88 32 68 (Ernesto)

CARPINTERIA
A. LAYA

Tfnos.: 981 505 283
670 662 947

C/. del Sol, 7
15800 MELIDE (A Coruña)

*Fai-te oír
con nosa voz*

O Partido Popular perde 35.323 votos con respecto ás últimas autonómicas, o BNG perde 34.447, e o PSG-PSOE gaña 220.784

A coalición PSOE-BNG supera por un escano ao PP e posibilita o cambio no goberno da Xunta

Máis dunha semana despois do domingo 19 de xuño, día das eleccións ao Parlamento galego, o voto dos emigrantes confirmou o resultado saído das urnas dos colexios electorais de Galicia. O Partido Popular perdeu a maioría absoluta por un escano, pasando dos 41 do ano 2001 a 37 (perde 4), e os socialistas convertéronse nos grandes triunfadores destas eleccións, pasando de 17 a 25 escanos (gaña 8). O Bloque, pola súa parte, perdeu tamén 4 escanos (de 17 a 13), pero Touriño precisa do seu apoio para converterse no novo Presidente da Xunta.

Redacción
Terra de Melide

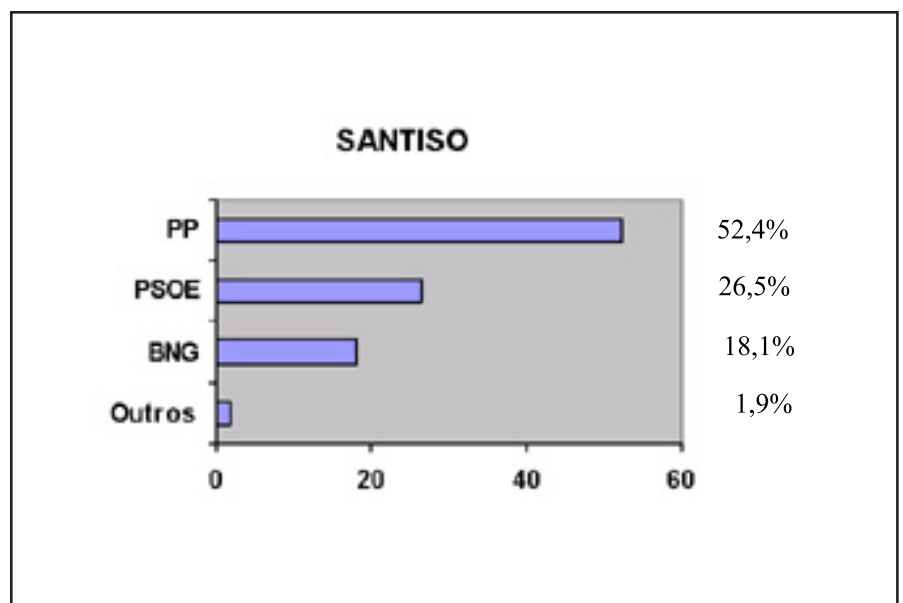
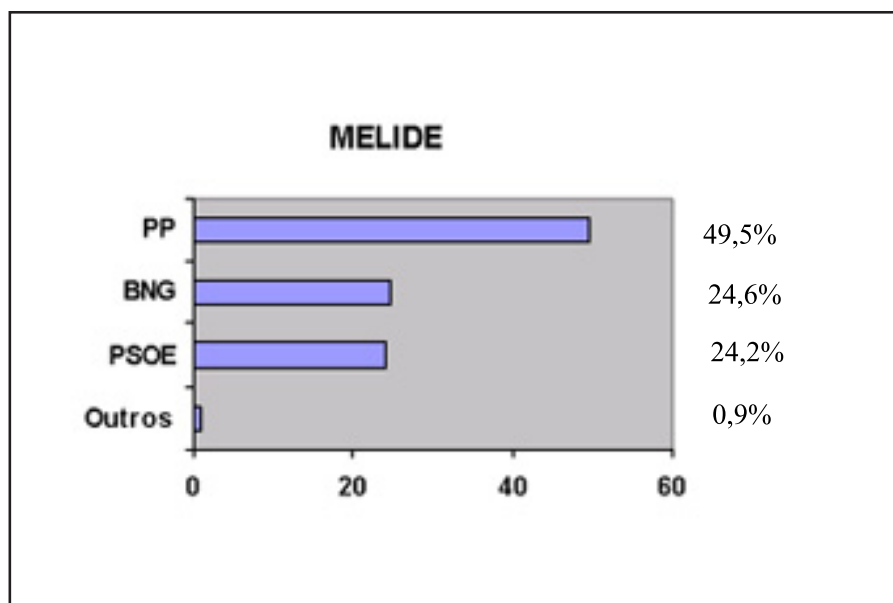
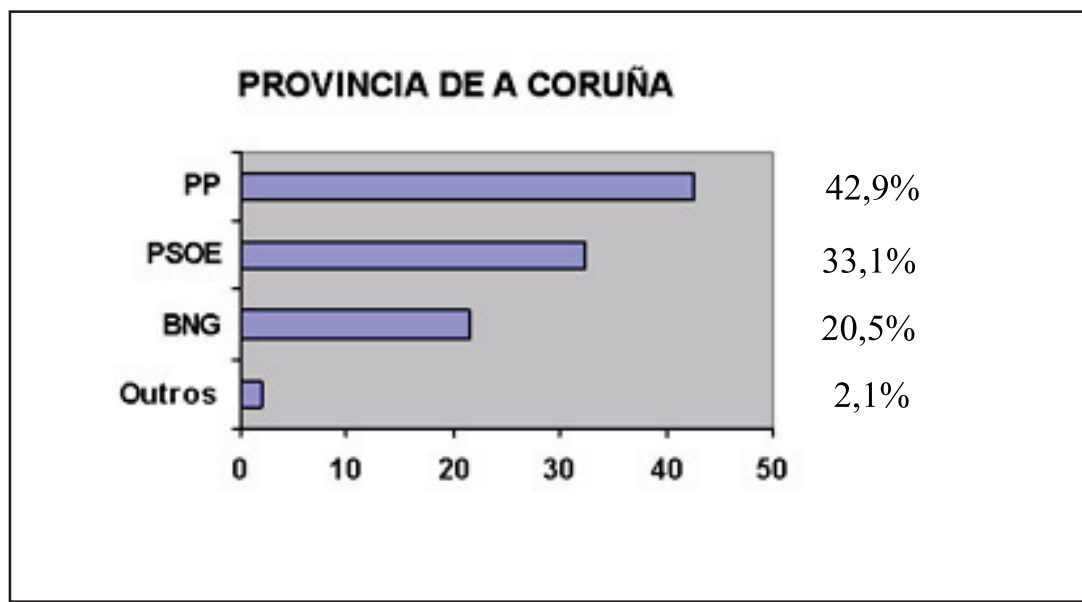
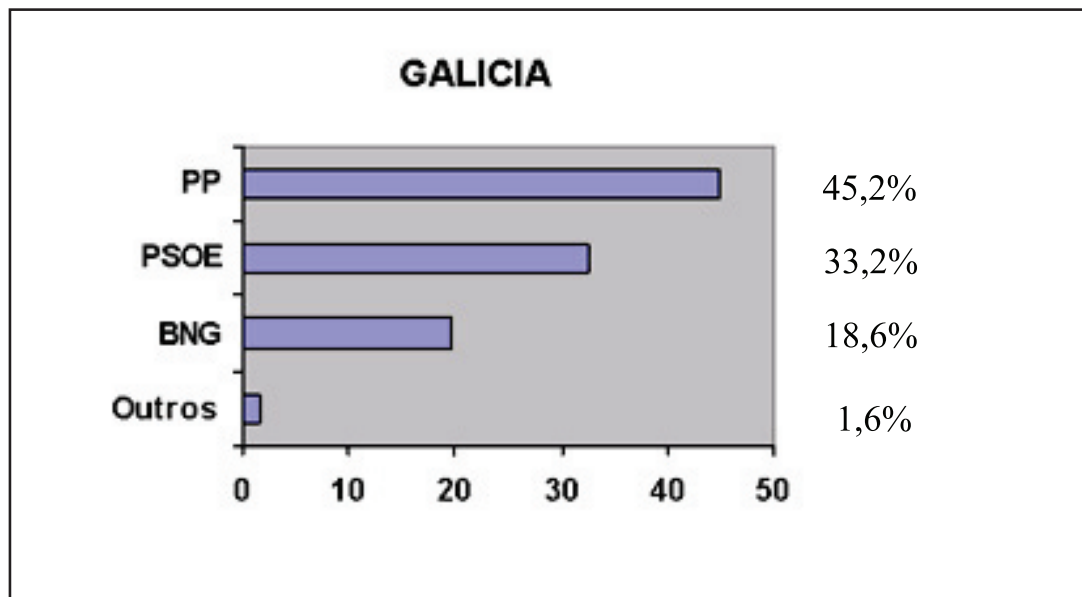
A era Fraga chegou ao seu fin despois de 16 anos de presidencia estable e avallada, en catro ocasións, por unha maioría absoluta. As eleccións do pasado 19 de xuño deron unha axustada victoria á coalición entre socialistas e nacionalistas, cun só escano de diferenza sobre os populares e tendo que confirmar o resultado despois do escrutinio do voto CERA (Censo Electoral de Residentes Ausentes). Na noite do 27 ao 28 de xuño, o recuento destas papeletas chegadas do extranxeiro confirmou a perda da maioría absoluta do Partido Popular, así como o notable aumento de votos para o Partido Socialista de Galicia, que subiu oito escanos. Por outra banda, os resultados non foron tan satisfactorios para o Bloque Nacionalista Galego, que perdeu catro escanos, un por cada provincia. Sen embargo, os seus trece parlamentarios son imprescindibles para elixir un novo presidente da Xunta que non sexa do PP.

GALICIA	
Participación	64,2%
Votos nulos	0,5%
Votos en branco	1,3%

A CORUÑA	
Participación	63,2%
Votos nulos	0,4%
Votos en branco	1,4%

TERRA DE MELIDE	
Participación	68,9%
Votos nulos	1,1%
Votos en branco	0,9%

ESCANOS POR PROVINCIAS E COMPARATIVA CON 2001		
A Coruña		
	<u>05</u>	<u>01</u>
PP.....	11	12
PSOE.....	8	6
BNG.....	5	6
Lugo		
	<u>05</u>	<u>01</u>
PP.....	8	9
PSOE.....	5	3
BNG.....	2	3
Ourense		
	<u>05</u>	<u>01</u>
PP.....	8	8
PSOE.....	4	3
BNG.....	2	3
Pontevedra		
	<u>05</u>	<u>01</u>
PP.....	10	12
PSOE.....	8	5
BNG.....	4	5



En Melide, o PSG experimenta a súa maior subida da bisbarra (11 puntos) e o BNG consolídase como segunda forza

O Partido Popular mantén a maioría absoluta na comarca por máis de 10 puntos porcentuais

É nos concellos máis rurais da Terra de Melide onde o Partido Popular mantén unha notable diferenza de votos con respecto ás outras dúas forzas que entrarán no Parlamento. Na vila, sen embargo, os populares experimentaron unha importante baixada de votos con respecto ás

autonómicas de 2001, do 63,7% ao 49,5%. Mais, aínda así, seguen mantendo a maioría absoluta por unha diferenza de 0,7 puntos. Por outro lado, o BNG obtivo na comarca a maior subida de toda a provincia de A Coruña, con 5,5 puntos máis que en 2001.

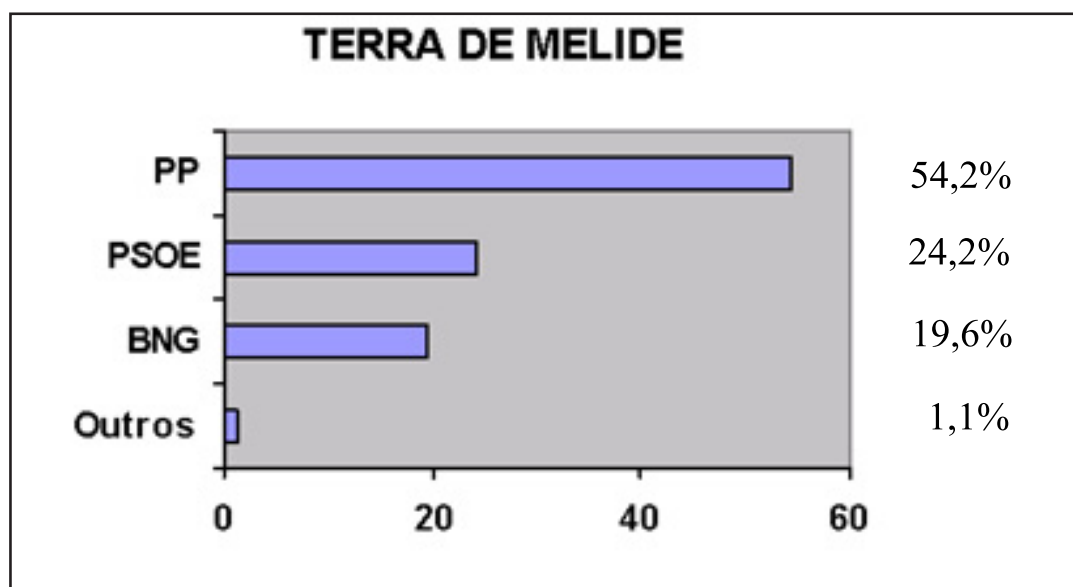
Redacción
Terra de Melide

Melide

Os resultados das eleccións no concello melidense son de gran trascendencia para os tres principais partidos políticos. En primeiro lugar, destaca o enorme descenso de votos para o Partido Popular, de máis de 14 puntos porcentuais, dado pola perda dun total de 640 votantes. A visión positiva para os populares é que, contodo, manteñen unha maioría absoluta, aínda que axustada, sobre as outras dúas forzas.

O BNG consolídase como segunda forza política da vila e segue aumentando o número de votos con respecto a 2001, xa que gañou 276 votantes que lle fixeron aumentar a súa representación en 5,5 puntos, ata obter o 24,6% do total das papeletas.

O PSOE, pola súa parte, foi o partido que máis medrou na vila, cun total de 533 votos máis que en 2001. Isto déixao a unha distancia de tan só 0,4 puntos do BNG, obtendo o 24,2% do total de votos.



MELIDE

Participación	65,3%
Votos en branco	0,7%
Votos nulos	0,8%

SANTISO

Participación	76,3%
Votos en branco	1,1%
Votos nulos	1,0%

SOBRADO

Participación	75,6%
Votos en branco	1,0%
Votos nulos	0,6%

TOQUES

Participación	67,6%
Votos en branco	1,8%
Votos nulos	3,9%

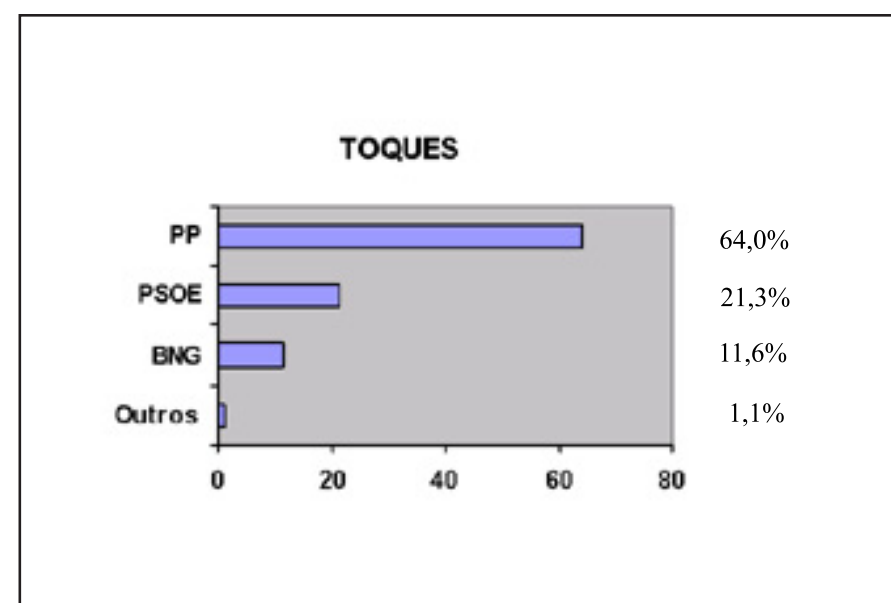
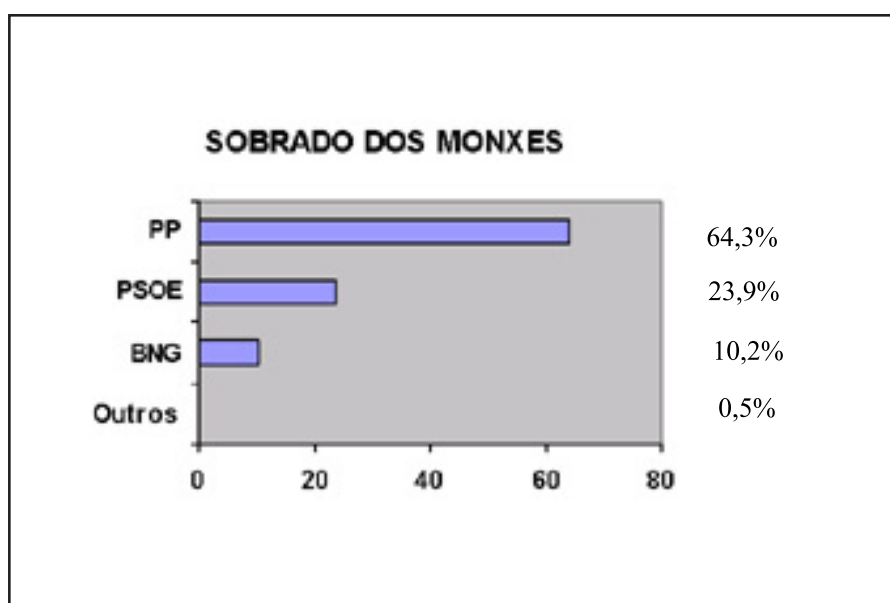
Comarca

Aínda que segue a ser notable a diferenza de votos entre o PP e os outros dous partidos, de mais de 10 puntos, é na Terra de Melide onde os populares experimentaron a súa maior baixada entre as comarcas da provincia de A Coruña, pasando do 65,2% dos votos en 2001 aos 54,2% actuais.

O concello de Sobrado destaca por ser no que máis apoios recibiu o PP, onde só baixou 0,8 puntos. En Santiso e en Toques, sen embargo, a baixada dos populares supera os 7 puntos, destacando en ámbolos dous casos un ascenso notable do Partido Socialista.

Tamén é importante subliñar a alta participación en Santiso e en Sobrado, onde superou o 75%.

Por outra banda, no concello de Toques destaca novamente o dato de votos nulos, que chega case ao 4%, moi por enriba da media da bisbarra, da provincia e de Galicia. O mesmo sucedera en febreiro co referendo para a Constitución Europea.



Cando empezou a funcionar este negocio en 1998, só había ordenadores no Concello e en tres ou catro empresas locais

A empresa Net e o parque informático melidense: un crecemento paralelo

Rafael Gayoso, enxeñeiro informático, é o propietario da empresa Net Informática, dedicada á venda, mantemento e aproveitamento de material informático, así como á formación a través de cursos para empresas e para particulares. Estableceuse en Melide hai sete anos, cando o paquete informático da vila era case inexistente, e polo tanto, participou de maneira activa no importante crecemento que experimentou desde entón. Foi a empresa pioneira da zona e, por iso, contribuíu á forma-

ción de moitas persoas nun ámbito que daquela non estaba ao alcance de todos, posibilitou o abastecemento "próximo e seguro" de moitas empresas e de particulares que quixeron mercar un ordenador, e abriu en Melide un mercado que non existía ata ese momento.

Hoxe, Net conta xa con dous empregados, un novo local máis amplo e céntrico, e é ademais unha tenda oficial da fabricante española AIRIS, o que lle permite competir en prezos con outras grandes cadeas.

As vantaxes do local

O problema da fuxida dos clientes melidenses ás cidades para mercar en grandes áreas afecta ao comercio da vila en xeral, pero non tanto a Net Informática.

Rafael Gayoso destaca o factor da "confianza no coñecido" como causa.

Un ordenador é un aparello electrónico que, aínda que moita xente ten na súa casa ou na súa empresa, non todos teñen un coñecemento exhaustivo da súa composición, características, posibilidades, etc. É dicir, cando vamos mercar un ordenador, os clientes buscamos o consello e o asesoramento do vendedor.

Rafael Gayoso afirma que, cando un cliente entra na súa tenda, sabe que non vai ser enganado, sabe que non lle van vender un ordenador válido para xestionar grandes empresas se só o vai utilizar para crear documentos de

word, ou para acceder a internet como usuario común.

A confianza no local, no próximo, no que coñecemos de toda a vida, inflúe de maneira moi positiva neste caso. Conta Gayoso que incluso ten clientes que o chaman por teléfono para dicirlle que "tal día" lle leve un ordenador, o que a el lle pareza, sen máis. Isto, por exemplo, non ocorre nunha tenda de roupa ou de electrodomésticos, porque calquera persoa sabe elixir o pantalón que máis lle gusta ou a televisión que prefire para o seu salón. Sen embargo, á hora de comprar un ordenador, ou un MP3, ou un PDA, preferimos guiarnos pola opinión dos expertos.

No caso da informática, as vantaxes de mercar nun establecemento local revirten no cliente e tamén, por suposto, no empresario.

Formación, funcionalidade e seguridade en Internet

Unha vez creado e consolidado un parque de ordenadores de Melide e da comarca, chega unha nova etapa no negocio da informática. Rafael Gayoso defina arredor de tres puntos clave: formación para os usuarios, funcionalidade dos equipos, e seguridade na rede de redes.

Segundo conta o propietario de Net Informática, é moi importante que as persoas que mercan un ordenador coñezan o seu funcionamento e as posibilidades que ofrece, ou polo menos, que saiban o que non se debe facer con el. Por isto, a empresa vai contar en breve cun novo servizo: dúas horas de formación gratuíta a todo aquel que merque un ordenador en Net.

Por outra parte, Gayoso fala da importancia de ir dando funcionalidade a cada equipo. Se no ano 2000 existían uns programas e unhas aplicacións determinadas, hoxe existen outras que poden facilitar moito o traballo do usuario. Por iso, é necesario unha renovación e un mantemento constante que revirta nunha rendibilidade do equipo informático.

Ademais, a era Internet na que nos atopamos trae consigo novas problemáticas.



A aula de informática acolle cursos durante todo o ano

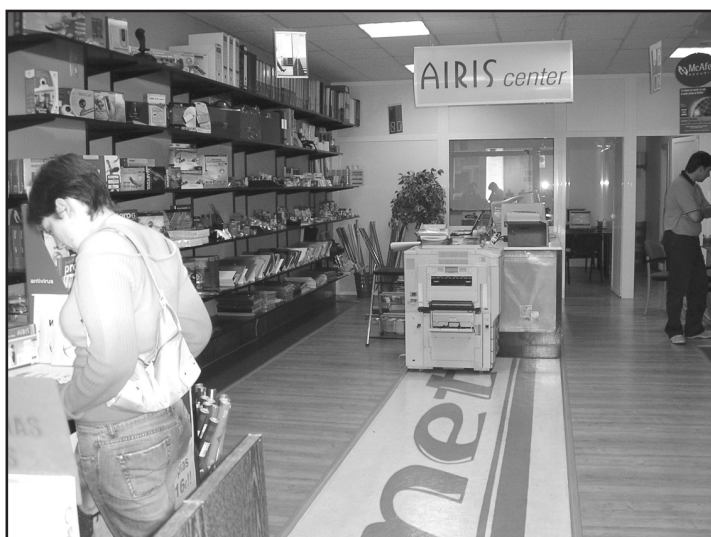
Os novos riscos laborais

Os "hackers", os virus, os gusanos, e todas estas cousas das que tanto escoitamos falar, aínda que non saibamos moi ben do que se trata... O único que sabemos é que poden borrar os arquivos do noso ordenador e, polo tanto, provocar unha importante crise, sobre todo se se trata dos equipos dunha empresa. A proliferación de problemas deste tipo entre os usuarios de Internet abre, sen dúbida, unha área de negocio dentro do mundo da informática xa que, se algo disto ocorre, só un profesional pode ter a capacidade de arranxalo. Sen embargo, segundo conta o enxeñeiro Rafael Gayoso, é un problema fácil de evitar sempre e cando se faga un uso ade-

cuado dos ordenadores.

Nos últimos anos, as bandas anchas de ADSL ou de fibra óptica proliferan a un ritmo de vértigo. A alta capacidade fai que cada vez haxa máis afeccionados a baixar música da rede, películas, video-clips, etc. Pero moitos deles non coñecen ben os riscos que isto conleva. Isto convértese nun problema de grandes dimensións cando os usuarios fan estas cousas nos ordenadores da empresa, poñendo en risco bases de datos e arquivos de vital importancia.

De novo, a clave é a formación. Por isto, a empresa Net ofrece durante o ano varios cursos de iniciación, avanzados, de internet, etc...



Net ten tamén clientes en Agolada, Arzúa e Palas de Rei

Os autónomos teñen un novo prazo para pediren cobertura por accidente

Do 1 de xullo ao 31 de outubro, segundo un Decreto do Consello de Ministros

Redacción
Melide

Os traballadores autónomos dispoñen dun novo prazo, desde o 1 de xullo ao 31 de outubro, para solicitaren a cobertura por accidente laboral e por enfermidade profesional, segundo versa un Real Decreto aprobado polo Consello de Ministros do goberno central o pasado 24 de xuño. Con esta medida, o goberno pretende atender a demanda das organizacións representativas dos autónomos, que consideraron insuficiente el prazo de dous meses dado en 2003. As persoas que non se inscribían naqueles meses, terían que

esperar tres anos para que se volviera a executar a opción.

Con este novo Decreto, os traballadores incluídos no Réxime Especial de Autónomos (RETA) da Seguridade Social poderán recibir máis prestacións, xa que optan á cobertura por continxencias profesionais. Poderán solicitala os autónomos que figurasen no RETA o día da entrada en vigor deste Real Decreto (8 de xullo) e que, nesa data, tiveran optado xa pola cobertura da prestación por Incapacidade Temporal derivada de continxencias comúns.

Axudas de interese

- Resolución do 16 de xuño de 2005 pola que se establecen as bases reguladoras das axudas encamiñadas ao fomento da enerxía solar e se procede á súa convocatoria para o exercicio 2005: DOG do 27/6/05.

- Orde do 14 de xuño de 2005, pola que se convocan subvencións para o fomento do turismo de saúde na Comunidade Autónoma de Galicia. Partida orzamentaria: 5.616.000 euros distribuídos en tres anualidades, para 2005, 2006 e 2007: DOG do 17/06/05.

ASETEM celebrou o terceiro curso de Manipulador de Alimentos de 2005

Dezaoito persoas obtiveron o seu diploma definitivo o día 4 de xullo

Redacción
Melide

Un total de 18 traballadores e empresarios dos sectores de hostaleiría e alimentación acudiron ao local de ASETEM o pasado 4 de xullo para obter o Diploma de Manipulador de Alimentos, indispensable para levar a cabo a súa actividade.

A bióloga Carmen Valiño impartiu unha clase aos asistentes que, deste xeito, conseguen a súa "licenza" definitiva para a manipulación de alimentos.

A Asociación de Empresarios Terra de Melide (ASETEM) funciona como organismo autorizado pola Xunta de



A sesión tivo lugar na tarde do 4 de xullo

Galicia para outorgar este documento.

O próximo curso terá lugar o vindeiro 3 de outubro. A cota de inscrición é de 10 euros para socios de ASE-

TEM e de 30 euros para non socios. Os interesados poden chamar ao 981506188, de luns a vernres en horario de oficina.

ASETEM financia 110.000 bolsas para o comercio

A través dunha subvención da Consellería de Industria para campañas promocionais do comercio

Redacción
Melide

A Asociación encargou unhas 100.000 bolsas de plástico e 10.000 de papel para varios establecementos comerciais da vila.

Os socios de ASETEM dedicados ao sector do comercio foron convoca-

dos a unha reunión para decidir o destino da subvención autonómica, xestionada a través da Federación Galega de Comercio. Os asistentes estiveron dacordo en encargar bolsas de plástico e de papel rotuladas co seu

propio anagrama, a un prezo moi económico.

A subvención das bolsas faise por primeira vez na Asociación, pero teñen previsto repetilo para o ano que vén e agardan maior participación dos comerciantes da vila.


**FERRALLA
VULCANO**

Pol. Ind. Madanela - Parc. C-2
15800 MELIDE
(A Coruña)

Tfno. 981 505 107
Móvil 699 399 403
639 666 801



Venta de **Uva de Vino**
Ventas al por mayor y menor

Próximas instalaciones en el Políg. de La Madanela.

Tfnos.: 600 448 092 (pedidos)
670 989 292

Folicheiro - 15800 MELIDE (A Coruña)

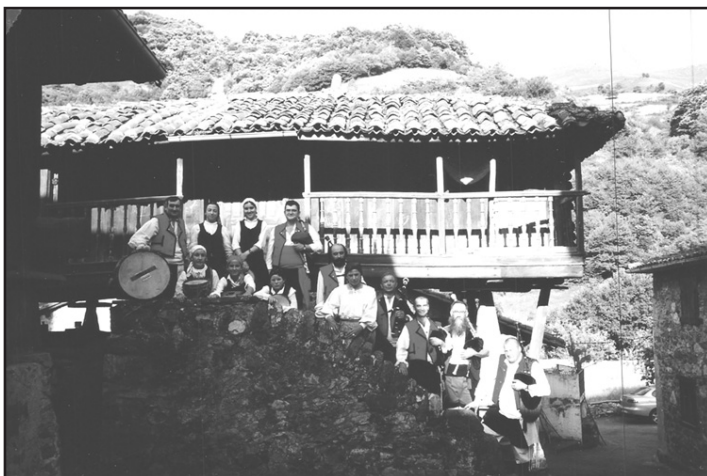
O grupo de gaitas Axóuxere viaxou a Asturias

Foron invitados a actuar na "2ª Nueite Folk Tuña", na localidade de Tineo

Redacción
Melide

A Escola melidense de Gaita e Percusión Galegas "Axóuxere" comezou a súa axenda de actuacións do mes de xullo en Asturias, nunha localidade do interior do Principado, próxima a Oviedo. Tineo celebraba, o 2 de xullo, a "2ª Nueite Folk Tuña" e, despois de desfilar polas rúas da vila, Axóuxere ofreceu a súa actuación principal en Prado del Palacio Cabo'l Río, acompañado doutros grupos como "Bandina L'Tombo", "Ciquitrinos" e "Corquieu".

Axóuxere acudiu por primeira vez a esta celebración en Tineo, un municipio de arredor de 12.000



Axóuxere actuará tamén na Festa do Carme de Melide

habitantes, e por isto, aproveitaron a viaxe para visitar outras vilas asturianas e algúns enclaves de interese, como a Catedral de Oviedo, o Museo da Mineiría e da Industria no val de Nalón, ou o Museo Etnográfico de Grandas de

Salime, na fronteira con Galicia.

O día 3 de xullo regresaron a Melide, xa que foron os encargados de amenizar a festa tradicional encadrada nas III Xornadas de Ciencia e Territorio, celebrada o día 5.

Un guerrilleiro antifranquista deu unha charla en Melide

Ten 80 anos e comezou a súa loita contra o fascismo cando tiña 17

Redacción
Melide

A Asociación Cultural "Terra de Melide" organizou esta conferencia o pasado 24 de xuño, enmarcada baixo o título de "Memoria Histórica da Guerrilla Antifeixista na Galiza e no Bierzo". Francisco Martínez López (El Quico) foi o invitado de honra; un leonés nacido en 1925 e que, sendo só un adolescente, ingresou na guerrilla de Galicia-León impulsado polo seu ideal republicano e contrario á dictadura de Franco. A súa actividade dentro de España durou ata o ano 1951, cando tivo que exiliarse en Francia xunto con algúns compañeiros. El Quico falou, no Multiusos de Melide, sobre outros guerrilleiros



Francisco Martínez "El Quico" regresou a España no 77

que existiron na nosa comarca, así como na zona de Curtis e Ordes. Contou a súa experiencia vital como perseguido polas forzas policiais de Franco, e quixo manifestarse a favor da recuperación da memoria histórica, xa que considera que, coa chegada da democracia, o papel das guerrillas a prol das

liberdades non foi recoñecido polos distintos gobernos.

A Asociación Cultural "Terra de Melide" conseguiu traer a El Quico á vila a través da asociación Arquivo Guerra e Exilio, mediante a que manteñen contacto entre eles os guerrilleiros que aínda quedan en España.

A degustación de ternera foi o éxito da Feira de Mostras

Uns trinta establecementos comerciais de Melide puxeron o seu stand no Pazo de Congresos

Redacción
Melide

A décimo quinta Feira de Mostras do Interior de Galicia contou cunha afluencia de público que varía segundo as fontes. As da organización falan dun total de 2.000 persoas, e as extraoficiais coinciden en que non chegaron a 1.000. Fora como for, o certo é que a degustación gratuítida de ternera ofrecida o domingo no Pazo de Congresos foi a parte máis exitosa do acontecemento, chegando a reunir o número de comensais suficiente como para conformar unha cola de extensión considerable.

A xornada do sábado, 23 de xuño, acolleu a xa tra-

dicional pasarela de moda de Melide, na que modelos profesionais exhibiron prendas dos comercios locais.

O domingo 24, houbo tamén actuacións musicais dos grupos "O Castelo" e "Catasol", pasarrúas, e pregón da man do actor de Libro de Familia Miro Magariños (Elías na serie) Despois da comilona da carne ao caldeiro, a festa continuou pola tarde para os máis pequenos e rematou cunha exhibición de adestramento canino.

Unha oferta do máis variado que acompañou aos case trinta stands locais que expuxeron os seus produtos no Pazo de Congresos e Exposicións.

FotoRisa

- REPORTAXES EN FOTOGRAFÍA E VÍDEO
- PUBLICIDADE
- IMPRENTA
- MARQUETERÍA

A túa tenda de fotos

Avda. de La Habana, 3
15800 MELIDE (A Coruña)

Teléfono: 981 507 407

Espectáculos SITO MARIÑO
Pirotécnica Sionlla

ESPECIALIDAD EN: PALCOS PARA FIESTAS Y ATRACCIONES

CONTRATACIÓN DE: BANDAS, ORQUESTAS Y ATRACCIONES

REPRESENTANTE

Bar Carburo-Parrillada

Tlfo: 981 51 58 30 - 680 25 17 15

Villamor, Toques

A necesidade de conservar a flora, principal conclusión das III Xornadas de Ciencia e Territorio

Participaron arredor de sesenta profesores

Redacción
Melide

As saídas de campo destas xornadas organizadas polo Instituto de Ensino Secundario de Melide (IES) e dedicadas, nesta ocasión, á botánica, foron do máis productivo.

Os aproximadamente sesenta profesores que participaron nelas durante os días 4, 5 e 6 de xullo descubriron nos solos melidenses prantas pouco comúns, aínda que non excusivas da comarca. Entre elas, identificaron a chamada *santolina melidensis*, unha pranta cunha pequena flor amarela endémica da zona de Melide, e tamén outras especies difíciles de atopar, como a *Leucanthemum gallaecicum*.

Con todo isto, os participantes coincidiron na

necesidade de demandar da Administración un plan concreto para a conservación destas especies.

Por outra banda, un dos expertos que acudiron a Melide para ofrecer charlas sobre a temática tratada, o profesor da USC do Departamento de Botánica da Facultade de Farmacia, Juan Rodríguez Oubiña, quixo pór de manifesto a ameaza que supón a actividade agrogandeira para a conservación da flora. Para este investigador, a roturación de montes e a cración de pradeiras supoñen un perigo maior para as especies que a construción de vías de comunicación.

Charlas, obradoiros prácticos e visitas guiadas completaron o programa destas xornadas, que incluíron tamén unha cea e unha festa tradicional na vila.

Alegría e bo humor no XVI Certame Miss Galicia 3ª Idade

21 damas disputaron o máximo galardón da beleza "veterana", e 7 cabaleiros optaron a unha das dúas bandas confeccionadas para eles

Redacción
Melide

De novo é unha coruñesa a merecedora do tan distinguido título de Miss Galicia Terceira Idade, que se impón en Melide por décimo sexta vez. Josefa Fariña Gregue, en representación do centro social de San Diego, recibiu a corona de mans da súa antecesora, M^a del Carmen García, tamén coruñesa. Esta beleza, de 65 anos, agradeceu o seu novo título e asegurou que "non o cambiaría nin por 20.000 euros".

Entre as outras vinte aspirantes, o xurado impuxo seis bandas máis, premiando a "Simpatía" de Lucinda Mato (de Santa Comba), a "Beleza" de María Devesa (de A Estrada), ou a "Elegancia" de Benigna Mourente (de Ferrol). A melidense Carmen Carril levou o único título que quedou na vila, o de "Miss Fotogenia", e algo máis lonxe foi parar o de "Miss Verano", para a viguesa Venicia González, que realizou un desfile para recordar, botando pétalos de rosa aos centenares de persoas que enchían o Cantón de San Roque na tarde daquel 3 de xullo.



Miss Galicia (arriba) e Míster Simpático (abaixo)

Por último, o título de "Miss Marchosa" foi para a veterana do grupo, Carmen López, de 86 anos.

Unha terceira parte do número de mulleres foron os homes que se atreveron a loitar polos títulos de Míster Guapo e Míster Simpático. Sete valentes cabaleiros dos que xa quedan poucos e que fixeron a delicia dos espectadores, pero sobre todo, das espectadoras.

A banda da simpatía foi para o cedeirés Andrés Coval, e o título de Míster Guapo foi para un afeccionado ao baile, Daniel Patricio Mero, de Vilanova de Arousa, que aos seus 76 anos demostrou que baila a jota como poucos...

O certame foi todo un éxito en canto a público e tamén en canto a animación; rumbas, merengues e pasodobres amenizaron toda a xornada e fixeron bailar a todos os presentes.



CENTRAL:
Fernando González nº 4 - 3º Dcha
15004 A CORUÑA
Tel: 981 173 616 Fax: 981 602 120

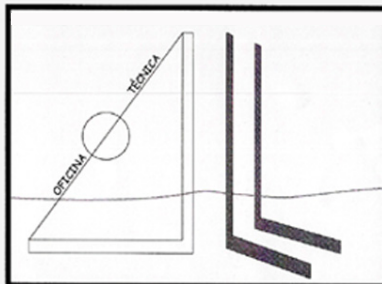


PLANTA LA CORUÑA
Ctra. La Coruña - Carballo, km. 3
15008 A Coruña
Tel: 981 294 297 Fax: 981 294 297

PLANTA MONTESALGUEIRO
Ctra. Nacional VI, km. 555
Aranga - A Coruña
Tel: 981 789 338 Fax: 981 789 338

PLANTA MELIDE
Pol. Industrial Madanela, parc. 30
Melide - A Coruña
Tel: 981 507 891 Fax: 981 507 891

AUTOCONTROL DE CALIDAD CON SUPERVISIÓN EXTERNA



Ingeniero Técnico Agrícola - Colegiado nº 1.049
Rúa dos Irmandiños, 4 - 15.800, Melide (A Coruña)
Telf. y Fax: 981 50 54 82 Telf. Móvil: 639 82 00 24
Correo electrónico: ingtec@teletel.es

Servicios de la Oficina:

- MEDICIÓN DE TERRENOS
- DESLINDES Y AMOJONAMIENTOS
- INFORMES PERICIALES
- PROYECTOS AGRÍCOLAS
- PARTICIÓN DE HERENCIAS (Partixas)
- VALORACIONES
- CATASTRO
- CONCENTRACIÓN PARCELARIA
- CONCESIONES DE AGUAS (Pozos, traidas, etc)

Autovía perto de Melide e ampliación do polígono industrial: a hora de darlles pulo

XOSÉ DOMINGOS FUCIÑOS GÓMEZ

Aínda estamos a agardar o desenvolvemento final do PORN (Plan de Ordenación de Recursos Naturais), sen o cal non pode pasa-la autovía á beira de Melide, nin se pode realizar a 2ª fase de ampliación do Polígono Industrial. Pero cómpre facermos algo de historia para situarmo-nos.

O once de marzo de 1999, o Consello da Xunta de Galicia acordou remitir unha relación de lugares que constituían a proposta galega para a Rede Natura 2000, dacordo co Real Decreto 1997/1995. O Estado español remitiu á Comisión Europea as listas dos L.I.C. (Lugares de Importancia Comunitaria), propostas polas distintas comunidades autónomas, entre eles, a Serra do Careón. Posteriormente, a Comisión Europea solicitou dos estados membros unha revisión dos LIC, dacordo coas directrices europeas, e os estados ás comunidades autónomas, e así foi como a Consellería de Medio Ambiente da Xunta de Galicia, a través da Orde do 9 de xuño de 2003, declara provisionalmente (hoxendía aprobado xa pola Comisión) as zonas propostas como espazos naturais en réxime de protección xeral, entre as que se atopa a Serra do Careón. Polo tanto, istes espazos declarados están suxeitos a unhas normas de protección moi estrictas para a conservación dos espazos naturais e da flora e da fauna silvestre.

Aparte da desidia da equipa gobernante no Concello de Melide, e dos erros na xestión municipal

a respecto da autovía, temos iste novo problema (alleo, por suposto, ao Concello). Tal é que a Madanela e arredores están afectados pola Rede Natura 2000.

Como dato informativo, o LIC Serra do Careón está integrado na Rexión Bioclimática Atlántica, que afecta aos concellos de Melide, Toques, Santiso, Friol e Palas de Rei, cunha superficie de 6.568 Has. e unha altitude media de 550 m. Por iso, para poder o Ministerio de Fomento do Estado, traxer a autovía á beira de Melide, hai que desenvolver un PORN, para poder liberar unha franxa do terreo por onde poida correr a autovía, e o mesmo para a ampliación do Polígono.

¿Como están as xestións a día de hoxe?

O documento preliminar do PORN da Serra do Careón está xa desenvolvido a instancias da Consellería de Medio Ambiente (Dirección Xeral de Conservación da Natureza), a proposta do Concello de Melide, e realizado pola Universidade de Santiago de Compostela e o Ibader (Instituto de Biodiversidade Agraria e Desenvolvemento Rural), en data 20 de xaneiro de 2005. Iste PORN preliminar non serve para a totalidade da autovía e ampliación do Polígono Industrial, por non liberar o terreo suficiente. A iste PORN preliminar, o Concello de Melide presentou alegacións en marzo de 2005. A día de hoxe, e debido ás eleccións autonómicas na Galiza, os expedientes

están na situación exposta. Toda ista información vén a conto de que, primeiro, temos que conseguir un PORN mediante o que se poida traxer a autovía á beira de Melide e ampliar o polígono con anos vista, e tamén que as especies endémicas a nivel de flora (Santolina melidensis, etc) e a fauna silvestre teñan a súa protección, reservas, sinalización e divulgación, tal e como faláron nas III Xornadas de Ciencia e Territorio "A Botánica", desenvolvidas en Melide neste mes de xullo, organizadas polo IES e a Nova Escola Galega.

¿Quen vai ter a pedra no tellado neste momento? O goberno bipartito que saía do pacto PSOE-BNG. Ten que retomar o do PORN a traveso da Consellería de Medio Ambiente, e co que acorden, Fomento en Madrid daralle solución a respecto do trazado. Non hai moito que, na comunidade de Madrid, mediante dous PORNs, fixéronse dous enlaces a traveso da Sierra de Guadarrama (afectada pola Rede Natura) cara a Guadalajara.

Por outro lado, o PXOM (Plan Xeral de Ordenación Municipal) de Melide tamén está afectado polo LIC Serra do Careón, aínda que xa se atopa en redacción preliminar.

E remato lembrándolle a D. Pepe Blanco, natural do fermoso Concello de Palas de Rei, que por moito que predique, a autovía pasará á beira de Melide se se fan tódolos trámites administrativos reseñados, e non por falar dende os púlpitos políticos.

Carta aberta ao cidadán Pepe Blanco

(natural de Palas-Lugo)

DAVID BARRIO SESTO

Recentemente asistín ao mítin do PSG-PSOE en Melide, en calidade de cidadán e de militante desde o ano 1983 (Agrupación de Santiso), ao corrente de pago.

Independentemente diso, recoñezo que hoxe a miña militancia non é activa, pois considero que desde a miña responsabilidade sindical non podo exercer nin defender opinións partidistas, xa que a premisa dun sindicalista é, única e exclusivamente, a defensa a ultranza dos dereitos da clase traballadora. Aos feitos me remito; como sindicalista da UXT saín á rúa en varias ocasións para protestar contra a política do PSOE. Iso é facer sindicalismo responsable e de clase.

Sen perder o fío do artigo, quero expresar que me encontrei cunha sorpresa maiúscula que produce pena e rabia, cando o número dous do PSOE prometeu a consecución da autovía por Melide, promesa feita a un veciño da vila, honorable e respectable, pero que non foi abandeirado da loita pola autovía.

SR. BLANCO:

En primeiro lugar, a vostede non lle compete dar nin quitar estradas; apañados estamos se calquera cargo políti-

co deste país quita e pon infraestructuras. Será o goberno da nación quen dea a Melide o trazado correcto da Autovía Lugo-Santiago.

Segundo, agradecemos que vostede loite pola autovía para que pase por Melide, pero non se esqueza de que tamén é a súa obriga como político.

Terceiro, quen realmente merece o recoñecemento somos todos os homes e mulleres que saímos á rúa para defendermos o cambio de trazado, xogándose en moitos casos intereses propios, pero loitando con valentía polo futuro deste pobo e polo porvir dos seus fillos. Pero, en todo caso, se quería vender o favor a algúen, debíallo vender aos seus compañeiros do PSOE de Melide, que traballaron arreo poñendo carteis, saíndo cos coches nas manifestacións, traballando activamente desde a plataforma, e poñendo incluso cartos do seu peto.

Eses, xunto co pobo de Melide, foron os heroes da autovía.

Compañeiro Blanco; como militante do PSOE desde hai máis de vinte anos, as túas verbas fixéronme sentir mal pero, sobre todo, son inxustas cos teus compañeiros de partido.

O humor de onte



Viñeta de Cebreiro aparecida no diario El Ideal Gallego en 1965

Arquivo: Irmandos Fuciños Gómez (Casa de Pita)

O sorriso

VANESSA MARTÍNEZ IGLESIAS

È coma un xesto insignificante que pode durar un só segundo, pero a súa lembranza ás veces permanece no recordo para sempre. Cando todo anda tan rápido e non hai tempo a deterse nin a xesticular, un punto de complicidade agradécese cando consegue encher de luz unha cara que parecía apagada. É certo que non vai arreglar problemas nin restarnos preocupacións, pero se cadra téndenos pontes de cara a solucións algo máis vistosas, tranquilas e nas que damos paso a que outra xente tamén participe.

Se é certo que a primeira impresión é a que queda, temos moito que dicir deses rostros que nos ofrecen un sorriso sen ternos visto nunca antes, ao outro lado da caixa dun super-

mercado ou á saída dunha tenda que deixamos sen mercar nada. É coma unha mensaxe de concordia, pero que pode agachar moitos significados: de inocencia, de ignorancia, de vergonza, pero tamén de falsidade, de traizón e de vinganza.

Na educación dos nenos, e no xeito que lle poñan os pais, vai a decisión de que saiban empregar o sorriso como tarxeta de visita ou como arma de dobre fio, que pode mancar moito cando se trata de xogar coas persoas.

Hai sorrisos inesquecibles, coma os das nais, os das despedidas, os dos nenos cando aprenden a xesticular, e tamén os dos inimigos que pretenden facernos a cama regalándonos un sorriso. É difícil diferenciarlos, pero cando con-

seguimos dominar a arte de sorrir xa sabemos moito. Con el podemos consolar, namorar, calmar, ilusionar e, sobre todo, abrir unha nova vía para a confianza que, nos tempos que corren, boa falta fai.

Pouca xente cho dá sen coñecerte, aínda que en realidade, o sorriso non é máis ca un raio de luz que sae en forma de silencio para tranquilizalo todo, dando resposta a moitas palabras sen pronunciar ningunha. É unha arte que se aprende dende cativos, pero á que podemos incorporar nos momentos da vida.

Estaría ben poñer máis sorrisos nas nosas vidas e, sobre todo, nas dos demais... por ver que pasa.

Mundo Misterioso As pantasma

ÁNGEL CURTIS

Máis alá do terror que producen as pantasma, parece existir unha realidade sobrecolledora, onde o físico e o metafísico se confunden.

¿De que abismos impenetrables proceden as pantasma? A explicación que se concede a quen di ter visto unha pantasma é moi simplista, sóse dicir que sufriu unha alucinación, ou que está mal da cabeza. En efecto, as alucinacións visuais experimentadas por suxeitos psicóticos, alcanzan ás veces un impresionante verismo. Tamén en fases agudas de alcoholismo o suxeito sofre visións irreais. ¿Pero que pensar cando os perceptores están sans, e non inxeriron ningún tipo de narcótico? Ninguén sabe a ciencia certa o que é unha pantasma, só podemos dar explicacións máis ou menos artificiosas de cómo a xente pode ver pantasma.

As propias crenzas, a fe, a educación moral, a propia idea do que poida ser unha pantasma, puede influir no suxeito, quen interpretaría daccordo con estas ideas preconcebidas, a imaxe espectral, e ata as palabras escoitadas. As extrañas formas, en que se manifestan os espectros, ás veces fotografados, constitúen un dos problemas máis enigmáticos cos que se enfronta a parapsicología.

A moitas persoas aterrorízalles a idea das formacións pectorais e que éstas teñan un

significado hipotético baseado no "máis alá". O parapsicólogo investigador descarta de entrada calquera hipótese, e atense aos feitos comprobados. A profundidade da parafernalia utilizada polos adeptos a certas sectas exotéricas crean sempre un clima emocional propicio, para que se crea asistir, ou se asista en realidade, a dramatizacións fantasmagóricas.

¿Existirá unha parte pantasmal no ser humano, a medio camiño entre o material e a desmaterialización do corpo, que poida producir estas aparicións? O silencio da tumba impide dar respostas. Da xa famosa enquisa realizada pola Sociedade para a Investigación Psíquica de Londres, despréndese que a maioría das pantasma anuncian a morte dun amigo ou parente.

Os estudos antropolóxicos realizados nos últimos anos, botan moita luz sobre estes feitos. A ciencia da psiquiatría opina que as "pantasma" son proxeccións alucinatorias dunha mestura de desexos inconscientes, sentimentos de culpabilidade e outros moitos contidos psíquicos. Se a verdadeira resposta está na ruptura do silencio das tumbas, e éstas permanecen caladas...

Será posiblemente porque os vivos non estamos suficientemente preparados para comprender a súa mensaxe.

O Melide de onte



Vista de Melide desde o Convento dos Padres Pasionistas (Priorada). Vese Vista Alegre no medio e, ao fondo, vese tamén a vella Capela de San Roque, ubicada en frente da actual Caixa de Aforros.

Foto: Xosé M^a Fuciños Buján, ano 1925.

Arquivo: Irmáns Fuciños Gómez (Casa de Pita)

ÁNGEL CURTIS

CONOCE TU FUTURO
"AYÚDATE"

MEJORA TU VIDA

CONSULTA PREVIA CITA
TELF: 677 670 051

E-mail: angel_curtis@yahoo.com
www.angelcurtis.com

Teléfonos de interese

URXENCIAS	
UrxenciasSanitarias.....061	
Bombeiros.....080	Consevatorio
Incencios Forestais.....085	981507100
	Polideportivo
	981507752
ORDE PÚBLICA	
Policía Municipal	
Urxencias.....092	Centro Social da 3ª Idade
Melide.....981505003	981505706
Policía Nacional.....091	
Garda Civil	
Urxencias.....062	Albergue Xuvenil
Melide.....981505007	981507412
S.O.S	
S.O.S Galicia.....112	Albergue do Peregrino
Protec.Civil.....670498848	660396822
	Centro Ocupacional
	981505003
	A.S.E.T.E.M
	981506188
TRANSPORTES	
Renfe	
Nacional.....902240202	Fundación Terra de Melide
A Coruña	981507244
Santiago	981505162
Autobuses	
A Coruña.....981239099	C.E.I.P nº1.....981505238
Santiago.....981542416	C.E.I.P nº2.....981505929
Melide.....981505204	Gardería.....981505003
Aeropostos	
A Coruña.....981187200	
Santiago.....981547500	
Vigo.....986268200	
SERVIZOS E INSTITUCIÓNS	
Atención ao cidadán	
	981120012
Valedor do pobo	
	981571900
Economía facenda	
	981545151
Industria e Comercio	
	981544341
Sevizo Galego Colocación	
	981125000
Teléfono da Muller	
	900400273
Teléfono do Menor	
	900444222
Dirección Xeral de Tráfico	
	900125505
Correos.....902197197	
Auga.....981242322	
Electricidade.....981147200	
Gas.....900760760	
MELIDE	
Casa do Concello	981505003
Centro de Saúde	981506176
Servizos Sociais	981505012

Autobuses

MELIDE - A CORUÑA	MELIDE - SANTIAGO
De luns a venres: 9.30, 13.15, 17.00, 20.45,	De luns a venres: 6.45, 7.50, 10.15, 11.55,
Sábados: 9.30, 13.15, 17.00, 20.45	14.05, 14.40 (per. lectivo), 15.25, 17.50, 20.20
Domingos e Festivos: 9.30, 17.00, 20.15, 20.45, 22.30	Sábados: 7.50, 10.15, 11.55, 15.25, 17.50
Parada fronte á Cafetería Marta	Domingos e festivos: 7.50, 11.55, 15.25, 17.50, 20.20
A CORUÑA - MELIDE	Parada fronte á Pizzería Xoldra
De luns a Venres: 8.00, 11.30, 15.30, 19.00	MELIDE - LUGO
Sábado: 8.00, 11.30, 15.30, 19.00	De luns a venres: 7.55, 10.10, 11.55, 13.35, 16.05, 16.55, 19.25, 20.50, 21.50 (só venres lectivos)
Domingos e Festivos: 8.00, 11.30, 15.30, 17.00, 19.00	Sábados: 7.55, 11.55, 13.35, 16.55, 19.25
MELIDE - FERROL	Domingos e festivos: 7.55, 11.55, 16.55, 19.25, 20.50
De luns a venres: Non hai liña	Parada fronte ao antigo bar Capitol.
Sábados: 19.15	TOQUES - MELIDE (Folladela-Fondevila)
Domingos e Festivos: 19.15	Luns a venres laborables: Saída de Fondevila: 10.20 Saída de Melide: 12.30
Parada fronte á Cafetería Marta	Domingos excepto último de mes: Saída de Fondevila: 8.15 e 11.00
FERROL - MELIDE	Saída de Melide: 13.00
De luns a venres: Non hai liña	Último domingo de mes: Saída de Fondevila: 7.45 Saída de Melide: 13.00 e 14.00
Sábados: 10.30	MELIDE - TOQUES (Fondevila-Folladela)
Domingos e festivos: 17.00	Martes e venres lab- orables: Saída de Folladela: 8.30 Saída de Melide: 12.30
MELIDE - OURENSE	Domingos excepto último de mes: Saída de Folladela: 8.40 Saída de Melide 13.00
De luns a venres: 9.30, 12.30, 17.00, 20.00	Último domingo de mes: Saída de Folladela: 8.30 Saída de Melide: 13.00 e 14.00
Sábados: 9.30, 12.30, 17.00, 20.00	
Domingos e festivos: 9.30, 12.30, 17.00, 19.00, 20.00	
Parada fronte á Cafetería Marta	
OURENSE - MELIDE	
De luns a venres: 8.00, 12.00, 15.30, 19.15	
Sábados: 8.00, 12.00, 15.30, 18.00, 19.15	
Domingos e Festivos: 9.30, 15.30, 18.00, 19.15, 21.00	

Horarios aproximados que poden variar ao longo do ano.

Actos

XULLO
Sábado 16: Festividade da Virxe do Carme.
Domingo 17: Festividade da Virxe do Carme
Do domingo 17 ao domingo 24: Celebración do Campus Fútbol en A Coruña, con rapaces de Melide e de Toques.
Xoves 21: Saída á praia para persoas da Terceira Idade.
Sábado 23: Celebración do Capítulo da Orde de Damas e Cabaleiros do Camiño de Santiago.
Luns 29: Cinema de verán ao aire libre, coa proxección da película "Los chicos del coro" no Cantón de San Roque, ás 22:30 horas.
Martes 30: Teatro Tarabuleque na Praza do Convento, coa obra "Tele-misión Imposible" .
AGOSTO
Lus 15: Finaliza o periodo de Campamento en Furelos.
Do luns 15 ao sábado 20: Celebración do San Roque de Melide.

Emilio Ares é propietario dunhas das firmas máis antigas e con maior peso comercial da vila

“Coa unificación de todas as forzas, Melide pode alcanzar un gran desenvolvemento de cara o futuro”

En 1950 comezou a súa andadura comercial a Ferretería Ares, nun momento no que a creación de establecementos de pequeno comercio estaba en auge en Melide. Nos anos 90, a apertura a novas áreas de negocio dentro do sector, fixo que o nome de Ferretería quedara pequeno, nacendo entón o Centro Comercial Ares. Un edificio de seis andares dedicados á venda de produtos de ferretería, sanitarios, menaxe, e electrodomésticos de todo tipo. Hoxe, o Centro Comercial Ares dá traballo a nove persoas e segue aumentando a súa actividade, con previsións concretas de ampliación a novos sectores dentro da actividade ferreiteira, e de creación dun novo local comercial.

Ledicia Trillo
Melide

En 55 anos de existencia da casa comercial Ares, ésta ten que ter unha historia e unha evolución interesantes, non?

Efectivamente, en Melide, cando a xente do campo empezou a ubicarse na vila, o único sector que se desenvolveu notablemente foi o comercial. En Melide fomos sempre uns grandes comerciantes, ao estilo fenicio. Eramos ambulantes, iamos a todas as feiras, e o comercio de Melide colleu unha fama notoria. Nos anos cincuenta, o sector da ferretería era dos punteiros, de feito habíamos moi fortes nese momento. Pero con todo eso, a nosa familia logrou abrirse camiño dentro do sector, loitando cóbado con cóbado e buscando novas actividades dentro do sistema comercial da ferretería.

Despois, coa transformación en Centro Comercial nos noventa, fomos pioneiros en instaurar o sistema de autoservizo no sector ferreiteiro.

¿Os clientes adaptáronse ben a eses cambios?

Nun principio, houbo clientes de zonas nas que lles costaba máis enténdelo, pero houbo outros de outras zonas que tiñan unha mentalidade máis evolucionada nese sentido, porque sempre estiveron moi ligados aos mercados de Santiago, como por exemplo, a xente de Santiso. Pero, en fin, penso que cando as cousas son para ben, aínda que costa traballo, ao final



Emilio Ares leva trinta anos ao fronte do seu negocio

lógrese.

De feito, houbo unha gran evolución comercial en Melide entre o 1995 e o 2000, xa que tamén os demais compañeiros, o efecto comercial da competencia, soubéronse transformar. Penso que hoxe, o comercio ferreiteiro de Melide pódese identificar con calquera liña comercial de calquera punto de Galicia ou de España.

¿Que plans de futuro ten o Centro Comercial Ares?

A evolución comercial de Melide ten que se identificar, loxicamente, tamén con Ares. Pronto sacaremos unha liña comercial nova dirixida ao que ten que ver cos animais de compañía, pensos, prantas de xardín, viveiros de prantas e flores, etc.

Por outra parte, todos nos

modernizamos, e quizais o edificio actual do Centro Comercial vai quedando obsoleto, porque os demais están ubicados en plantas horizontais, e polo tanto, á xente cóstalle máis traballo subir a un segundo andar ou a un terceiro para ver o produto. Por iso, unha das nosas previsións de futuro é, se Deus nos deixa, montar un novo Centro Comercial de planta única, cunha extensión de aproximadamente 2000 metros cadrados, no cal teríamos os mesmos produtos que temos hoxe. E o edificio actual dedicáramolo a unha liña de cousas baratas, tipo Cousas Coruña ou algo polo estilo. **E en xeral, como ve o mundo da empresa e do comercio de Melide hoxe en día?**

Melide para min ten dúas etapas, que están relacio-

nadas co seu nome: Melide e Mellid.

Mellid era o nome comercial co que nos coñecían en Melide, fóra de Melide, e incluso en toda España. Melide é un nome novo, moderno, de identidade co galego, pero que a efecto comercial fixonos perder personalidade e identidade propia co exterior. Se Melide noutros tempos foi punteira no comercio, pouco a pouco foi indo a menos.

Un dos problemas é o dos vendedores ambulantes de hoxe. Nós fomos ambulantes tamén, pero eramos respectuosos. Hoxe, os ambulantes de Melide non teñen nada de respectuosos. Xa non é que nós teñamos que repartir a tarta con eles, senón que son eles quen raparten a tarta con nós.

Por outra parte, o traballo

do campo foi desaparecendo, e era a nosa base principal de desenvolvemento. Isto inflúe por suposto no comercio.

Pero ademais, fáltanos o gran motor, que é o motor industrial, e que, loxicamente, pasa por ter unhas boas comunicacións.

¿Cales son para vostede as posibles solucións a estes problemas?

É moi raro que o sol pase pola porta dun dúas veces. Xeralmente, cando pasa hai que aproveitalo. O sol pasou ben quente por Melide na década dos noventa e non soubemos botarlle a man. Así é que perdemos catro ou cinco industrias, e cen ou douscentos postos de traballo.

Agora estamos no 2005 e penso que sol está volvendo pasar por aquí. Sabemos que Melide, coa situación xeográfica que ten e que lle deu a natureza, se tivese unhas boas vías de comunicación, e se houbese unha unión entre comerciantes, políticos, e demais xentes de ben, en torno a un único fin, Melide cambiaría. O único fin ten que ser Melide, e as patronais comerciais e empresariais da vila, xunto coas liñas municipais, deberían de constituir unha entidade única, unificada para conseguir algo, e para que mañá, os nosos fillos se sintan orgullosos de Melide, para que no 2005, no 2010 e no 2010, siga tendo o mesmo empuxe, o mesmo nome, e o mesmo recoñecemento dos anos trinta e cincuenta.

Faite oír
con nosa voz

Cerne

Terra de Melide



ASOCIACIÓN DE EMPRESARIOS TERRA DE MELIDE (A.S.E.T.E.M). Nº 8. 15 de xullo - 15 de agosto de 2005. Distribución gratuíta.
Tamén en Internet: www.asetem.com

REPSOL
YPF



Agencia distribuidora de
Repsol Butano. Tfno. de
pedidos: 981 505 010

Servicio Oficial. Tfno. de
averías: 901 121 212

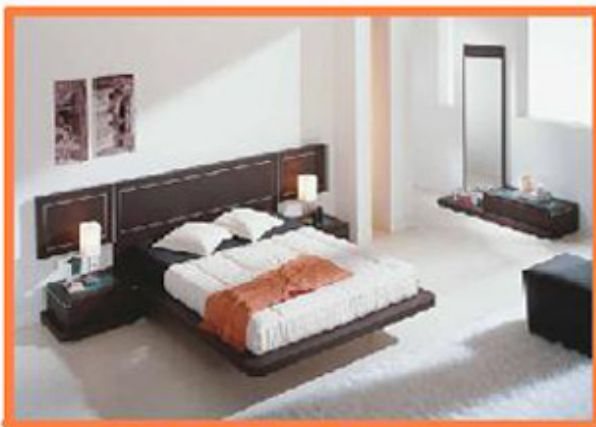
Instalaciones de gas
Venta y reparación de
Gasodomésticos

Melligas, s.l.

Rda. de A Coruña, 56 - B.
15800 Melide (A Coruña)



Agencia de
Repsol Butano
n.º 15158



HOGAR DEL MUEBLE

CTRA. LUGO s/n - MADANCLA
15800 MELIDE - A CORUÑA

3.500 m2 DE EXPOSICION

TEL: 981 505 989 - FAX: 981 506 000

C/. AS FONTIÑAS. 25-27
SANTIAGO

(AL LADO DEL RESTAURANTE MONTERREY)

TEL: 981 554 507 - FAX: 981 552 149

TUS IDEAS HECHAS REALIDAD

- MOBILIARIO DE COCINA
- DORMITORIOS
- COMEDORES
- TALLER PROPIO

CONSULTE NUESTRAS FACILIDADES DE PAGO,
PROYECTOS Y PRESUPUESTOS SIN COMPROMISO

CALIDAD A SU SERVICIO

MELIDE ABIERTO SABADO TODO EL DIA