

O concello estuda privatizar a xestión da residencia de anciáns

O Concello de Melide plantéxase convocar o vindeiro abril o concurso para adxudicar a xestión da residencia da terceira idade de Melide. O Concello estuda privatizar a xestión contratando o servizo a unha empresa ou fundación para que o centro para maiores non válidos comece a funcionar canto antes. O grupo de goberno optará por esta medida debido á súa negativa a integrarse no Consorcio de Servizos creado pola Vicepre-

sidencia da Igualdade e do Benestar, unha fórmula que, segundo o BNG melidense houbera permitido que a residencia comezara a funcionar hai xa varios meses. A rexedora manifestou que para que Melide entre a formar parte do Consorcio, deberían cumprirse unha serie de condicións que para a voceira do BNG son só *escusas*, posto que se trata de parámetros que se cumprirían en todo caso

P5

EMPRESA

Rodríguez absolto do presunto delito de inxurias | Un xulgado de Compostela vén de absolver ao presidente de ASE-TEM-CCA do delito de inxurias. Na sentenza, a xuíza destaca que as declaracións verquidas por Rodríguez non ían contra ningunha persoa física senón que se dirixían á Cámara de Comercio, á que previamente se lle remitira un escrito

P13

MELIDE

Veciños de Visantoña reclaman melloras no vial que une Ribadulla e Melide | Os afectados amosaron a súa preocupación polo estado no que se atopa o vial, para o que a Deputación acaba de aprobar a redacción do proxecto de reforma

P4

COMARCA

Doce viais de Santiso serán renomeados con nomes dos ex rexedores do municipio | Dez rúas e dúas prazas estrearán nome en homenaxe ao traballo que fixeron os alcaldes que Santiso tivo o pasado século

P8

CULTURA

Charamela levou a escea a obra *María Rosa* ante máis de 600 persoas | A asociación cultural melidense estreou a obra de López Abente no pavillón do IES Melide ante preto de 700 persoas, e prepara para abril unha nova obra que estreará para os melidenses

P15



Os máis pequenos protagonizaron o sorteo dos premios da campaña de Nadal

O pasado nove de xaneiro celebrouse na sede de ASETEM-CCA o sorteo dos boletos premiados na campaña de Nadal. O teu centro comercial está en Melide. Nove nenos e

nenas, fillos de comerciantes e hostaleiros participantes na campaña foron os encargados de extraer, ante notario, os 20 números premiados cos 6.200 euros do sorteo

P11

Editorial

A campaña de San Valentín

O compromiso de ASE-TEM-CCA cos comerciantes de Melide é incuestionable. Hai tan só algunhas semanas que pechamos a campaña de Nadal, posiblemente a máis exitosa da historia tanto por premios como por participantes, e atopámonos xa ante un novo reto. Desta volta, e animados por varios comerciantes, que á fin e ao cabo son os grandes protagonistas, estamos a poñer en marcha a primeira campaña de San Valentín dende o noso nacemento. Obviamente, non aspiramos a repetir os preto de 50 comercios que participaron na campaña de Nadal, pero cremos firmemente que podemos estar ante unha campaña interesante.

A campaña do día dos namorados é unha iniciativa específica destinada a abrigar a comercios tales como floristerías, xoierías ou tendas de regalos, que aproveitan así a iniciativa para agradecer aos seus clientes a súa fidelidade.

A campaña do día dos



namorados na que os comerciantes adheridos sortarán 10 receptores TDT, é só a primeira dunha serie de campañas que ASETEM-CCA pretende organizar de maneira moi seria ao longo de todo o ano.

O obxectivo destas campañas, que se celebrarán

con motivo do día da nai ou da volta á escola no mes de setembro, será potenciar o maltrato comercio melidense. Deste xeito aproveitarase para premiar e agradecer a confianza que os clientes da comarca depositan a-

no tras ano e día tras día nos comercios da vila.

Tribuna de opinión

Tan difícil é dicir a verdade?

JOSÉ ANTONIO RODRÍGUEZ ÁLVAREZ

A verdade é un concepto sobre o que moitos filósofos teñen debatido sen chegar a conclusións meramente prácticas. Hai quen opina que existen as verdades a medias e as medias verdades; e desa idea deben de ser no noso Concello. Máis dunha persoa que lea estas liñas será posiblemente usuaria do pavillón polideportivo da vila, e saberá a qué me refiro. O pasado Nadal o Concello de Melide instalou no polideportivo unha pista de xeo. Unha idea moi boa que curiosamente ASETEM-CCA xa tentara levar a cabo un ano antes, pero que, conscientes de que somos unha institución e de que lle debemos unhas contas aos nosos socios, non puxemos en marcha. Pois ben, a pista de xeo que se instalou no pavillón, como diría o chiste, perdeu aceite. Pode soar hilarante, pero foi así. Derramou unha substancia pringosa que manchou toda a pista do pavillón, e que deixou impracticable a pista ata o punto de que os deportistas tiveron que deixar de xogar por mór das caídas e do perigo que supoñía. Mentras isto pasaba, e ante as críticas dos grupos da oposición, o Concello negaba a maior. Escudábase en que o encargado do pavillón limpaba todos os días a pista, e en que de haber calquera mancha, él a limparía. Non cabe dúbida algunha de que o encargado do pavillón fixo todo o que puido, chega con ver os caios das súas mans, pero a pista continuou supurando aceite durante todo xaneiro, probando día tras días novos sistemas para evitar o filtrado do aceite á pista.

Pois ben, se tan visible é a cuestión, por qué dende o Concello se empeñan en negar a verdade? Qué gañan con iso se todo o mundo coñece a realidade? As cousas non sempre saen ben porque ninguén é infalible, así que o mellor é recoñecer o erro, e solucionar o problema canto antes. Así de simple, e así de efectivo. Pero en Melide, non se fan as cousas así. Aquí négase a maior todo o que se pode aínda que sexa argumentando cuestións que se contradín cun simple vistazo ao redor. Así son as cousas.

Cerne Terra de Melide

Edición dixital en www.asetem.com

Publicación mensual de distribución gratuíta. 3.000 exemplares.

DIRECCIÓN E REDACCIÓN: Lorena García Calvo

EDICIÓN: Asociación de Empresarios Terra de Melide (A.S.E.T.E.M)

ENDEREZO: R/ Lino Sexto Sánchez 9, Melide (A Coruña)

Tel. e Fax: 981506188 Correo electrónico: info@asetem.com

COLABORACIÓN: Xosé Domingos Fuciños, Vanessa Martínez Iglesias.

AGRADECIMENTOS: Jorge Sangiao, M^a Pilar López

IMPRESIÓN: Norprensa S.A.

DEPÓSITO LEGAL: LU-456-05

Cerne Terra de Melide non se responsabiliza das opinións manifestadas polos seus colaboradores

Se queres recibir Cerne
cada mes no teu fogar,
só tes que poñerte
en contacto con nós.

Chama ao 981.506.188,
e informámoste
sen compromiso.

BLOQUE NACIONALISTA GALEGO

Por fin se atende á estrada Melide-Visantóña

O BNG de Melide quere amosar a súa satisfacción porque a Deputación da Coruña está elaborando o proxecto da estrada que une Melide con Visantóña. Trátase dunha vía que necesita unha ampliación dende hai moitos anos, pero que, desgraciadamente, anteriores gobernos do PP na Deputación non se preocuparon de amañar. Chama a atención que, agora que por fin se está facendo o proxecto da mesma, á alcaldesa de Melide non se lle ocorra mellor cousa que acusar á Deputación de "deixadez" na mellora desta estrada.

Gustárame saber como cualifica a alcaldesa entón aos anteriores gobernos da Deputación do PP, que non fixeron nin tan sequera o proxecto desa vía nos máis de vinte anos que estiveron gobernando. Para o noso grupo resulta ben lamentable ver a actitude crítica da alcaldesa agora, cando se están dando os primeiros pasos para o seu amaño.

Iso si, dende hai un ano, ao PP entroulle a fuga e acordouse de presentar escritos e mocións á

Deputación pedindo que se faga xa esa estrada, cando durante moitos anos estivo calado diante da Deputación gobernada tamén polo PP.

A verdade é que resulta abondo curioso, e cínico tamén, este comportamento da alcaldesa. O único que lle pide o BNG é que non tente enganar á xente. Semella que a nosa alcaldesa esqueceu que os melidenses son intelixentes e saben perfectamente que, nos últimos dezaseis anos de goberno en Melide, o PP non foi quen de conseguir que a Deputación amañara esa estrada; mentres que agora, o novo goberno da Deputación (PSOE e BNG), con tan só tres anos de mandato, por fin está a facer o proxecto da vía, que é o paso previo e imprescindible para que despois poidan comezar as obras.

O BNG pide á alcaldesa que deixe de facer continuamente oposición á Xunta á Deputación e que se centre máis en gobernar Melide, que é para o que lle deu ese cargo o ex-alcalde da nosa vila.

PARTIDO SOCIALISTA

A pista de xeo inutiliza o pavillón

Durante as Festas do Nadal, Melide gozou dunha pista de xeo para pracer de pequenos e maiores, co fin de practicar un deporte tan nobre como o patinaxe sobre xeo.

Esta pista custoulle ás arcas do concello de Melide mais de vinte mil euros (20.000,00) €, e recadáronse aproximadamente tres mil. Isto non é aínda ó que nos queremos chegar.

Coa montaxe de esta pista de xeo carrexáronse unha serie de problemas engadidos, dos que terán que responder dende alcaldía.

Par montar unha pista de estas características úsanse chapas sintéticas, parecidas ás empregadas polos carniceiros, pero en tamaño maior. Para que os patíns se deslicen ben, sobre estas chapas, votase aceite especial, pero entre

chapa e chapa colouse este aceite que non se pode quitar, prexudicando seriamente á pista deportiva facéndoa non apta para á práctica do deporte en xeral. Tendo en conta que hai dous anos que se pintou, con un custe superior a 15.000,00 €, pérdese a garantía de cinco anos que ten a pintura polo motivo antes mencionado.

Así é como se están a facer as cousas polos gobernantes do concello de Melide... agora temos unha pista non apta para o deporte e unha garantía de pintura perdida, cando as filtracións se houberan evitado colocando un plástico por riba da pista deportiva. Isto ocasiona que os equipos que usan o pavillón teñen que deambular, pedindo esmola para conseguir un lugar onde poder adestrar ou xogar.

CIDADÁNS DE GALICIA

Máis do mesmo

Nos últimos anos da vida política de Melide observamos con impotencia como se producía na dirección do concello un *cambio de cromos*, isto é, un cambio de *rexedor*. Permanecemos a expectativa do que podía suceder pero comprobamos con indignación que a *forma de rexer* non mudou en absoluto. Mesmo parece que a *sombra do ciprés* segue pululando por despachos e pasillos da casa consistorial. Con todo, a ninguén se lle escapa que este modo de actuar de nada serviu, tendo en conta que a situación do concello era xa por sí insostible.

Somos moitos os vecinos que nos sentimos incómodos e avergonzados ante feitos e situacións que se nos antoxan como inimaxinables nos tem-

pos que corren. Por isto, dende o noso partido, queremos aportar unha nova forma de goberno, aportando novas ideas empregando como instrumentos esenciais o diálogo, a concordancia e o sentido común. A política do noso pobo leva xa moito discorrendo por un itinerario indefinido e indeterminado, que por outra banda nada ten que ver coa ben coñecida determinación con que os gobernantes conducen a súa trayectoria persoal. É sabido por todos a chegada ós mercados informáticos dos coñecidos *navegadores* ou *GPS*, por isto e boa ocasión para a instalación deste sistema o noso municipio para por fin definir unhas metas e obxectivos que nos interesan a todos.

PARTIDO POPULAR

Ao igual ca en números anteriores, Cerne está aberto ás colaboracións e opinións do Partido Popular de Melide. O grupo municipal popular ten o seu oco nestas páxinas e agardamos que en vindeiras edicións teñana a ben aproveitar esta oportunidade.

Os responsables da edición deste xornal lamentamos o choque estético que poida provocar esta espazo, e agardamos poder incluír pronto a voz do partido maioritario na vial para que expoña a súa opinión sobre os temas de actualidade que se están a suceder no municipio.

Ata entón, pedimos desculpas aos lectores de Cerne.

Cerne. Terra de Melide.

O organismo provincial encargou o texto o pasado mes de xaneiro

Estase a redactar o proxecto para ampliar o vial Melide-Visantona

Usuarios da estrada reuníronse con Fernández Moreda e Paco Candela

A Deputación de A Coruña está a redactar o proxecto para a ampliación da estrada que comunica Melide e Ribadulla, a CP-4603. En xaneiro, varios usuarios da vía mantiveron unha xuntanza co presidente da Deputación coruñesa, Salvador Fernández Moreda, e o responsable de Obras, Paco Candela, para interesarse pola situación na que se atopaba a mellora da estrada, e para urxir a efectuar a súa ampliación.

Segundo indicaron os veciños, Moreda informounos de que se ordeara a redacción do proxecto o mes pasado, e que a intención da Deputación era acometer a mellora, pero que había que ter presente a cesión dos terreos. O presidente da Deputación, así como o responsable do de-

partamento de Vías e Obras informaron aos afectados de que a infraestrutura podería axilizarse no tempo se se conseguía que os veciños con terreos colindantes coa vía cederan os metros precisos para acometer a ampliación. Segundo subliñaron os veciños, os responsables provinciais recoñeceron que de cederse os terreos, podería efectuarse a ampliación nun prazo máis ou menos breve. No caso de ter que levarse a cabo procesos expropiatorios, dende a Deputación indicaron que se alongaría no tempo o proceso, posto que sería preciso respectar os prazos propios da expropiación.

A estrada

Os usuarios que empregan a miúdo a estrada urxen o



A Deputación está a redactar o proxecto de reforma

ensanche da vía, así como o seu asfaltado para favorecer a circulación normal dos vehículos. Os veciños afirman que son frecuentes os accidentes e as saídas de vía en dita estrada por mor da limitación da plataforma do trazado.

Coa redacción do proxecto, a Deputación resposta tamén ás acusacións de *dei-*

xadez verquidas pola alcaldesa de Melide, Ánxeles Vázquez. A rexedora sumouse á demanda dos veciños de Santiso instando ao organismo provincial a acometer as melloras na CP-4603. Dende a Deputación lembran, ademais, que o PP gobernou a Deputación a última década sen efectuar a mellora do vial.

Cruce de acusacións entre Concello e Deputación

A reclamación de melloras na estrada que une Melide e Visantona derivaron en mútuas acusacións de deixadez entre Concello e Deputación. Logo de que Ánxeles Vázquez acusara de deixadez ao organismo provincial (PSOE e BNG) por non ter acometido aínda a actuación da estrada a Santiso, a deputada provincial Socorro Cea lembrou que foi o PP quen gobernou durante os últimos 16 anos a Deputación, esquecéndose en todo momento das necesidades dos afectados polo vial. O BNG de Melide manifestou ademais que se aleda de que tras anos de esquecemento por parte dos sucesivos gobernos do PP se preste atención á estrada. A voceira do BNG instou ademais á alcaldesa de Melide a que deixe de facer oposición a Xunta e Deputación, e centre esforzos en gobernar Melide.

A rúa opina...

Plantexámoslle á xente da rúa cuestións de interese vencelladas á actualidade na comarca para darlle a palabra aos auténticos protagonistas: os veciños.

1. Crés que a xente nova dispón de infraestruturas e oferta lúdica e deportiva suficiente na comarca?

2. Qué servizos e infraestruturas crés que se debería ofertar na comarca?



Xaquín Carril

1- A nivel deportivo podemos practicar fútbol sala, temos a piscina, a área de Furelos en verán, e agora o campo de fútbol, recén arranxado. A nivel cultural está todo máis parado.

2- Estaría ben que tiveramos unha sala na que exhibiran películas, e ademais fai falla que nos boten unha man aos clubs mellorando as equipacións e axudándonos.



Vanesa Sánchez

1- Máis ou menos. Moitas opcións non hai, e os sitios que hai, tes que pagalos, como é o caso da piscina. E a nivel cultural hai pouco movemento.

2- Deberíase ofrecer máis actuacións, concertos, representacións e competicións atractivas para os máis novos sen ter que vernos obrigados a saír da comarca.



Rocío Freire

1- Non. Este é un déficit que caracteriza a case todas as comarcas rurais, pero no caso da Terra de Melide creo que está agudizada.

2- Habería que mellorar as infraestruturas deportivas, tales como pavillóns e campos. A nivel cultural habería que garantir unha programación anual, e non cinguila a un par de actos en verán.

A rexedora pretende así que entre en funcionamento a infraestrutura

O Concello plantéxase adxudicar a unha empresa a xestión da residencia

O BNG lembra que o xeriátrico xa estaría funcionando de integrarse Melide no Consorcio

O concello de Melide ten previsto adxudicar a unha empresa ou fundación privada a xestión da residencia para anciáns non válidos da vila. A alcaldía pretende deste xeito garantir en breve a posta en funcionamento da infraestrutura, ao tempo que dotar de equipamento as instalacións, un apartado aínda por levar a cabo, e que podería requiren un investimento de arredor de 300.000 euros, segundo estimacións.

O concello sacará a concurso a adxudicación da xestión o vindeiro mes de abril salvo que neste tempo chegue a un acordo coa Vicepresidencia da Igualdade e do Benestar para entrar a formar parte do Consorcio de Servizos da Xunta de Galicia. Ata o de agora, o concello melidense rexeitou de pleno a súa entrada no Consorcio, unha fórmula que tería permitido que a residencia da terceira idade estivera funcionando dende hai meses, afirma o BNG de Melide.



A residencia ofertará 75 prazas para anciáns que non se dan valido por sí mesmos

Dende o Concello a rexedora melidense amósase aínda disposta a integrarse no Consorcio de Servizos sempre e cando a Vicepresidencia acepte as condicións plantexadas polo goberno municipal, e que serían dar prioridade aos melidenses no acceso á residencia, e que se reserven prazas para as persoas sen recursos.

Para o Bloque Nacionalista Galego de Melide, as condicións que o goberno pretende poñer á súa entrada

no Consorcio carecen de sentido e son só escusas *posto que os melidenses sempre terán prioridade para entrar por estar a pouca distancia do centro, ao igual que a xente con poucos recursos, que terá máis puntuación para optar a unha praza*, din.

Agardar

Á espera dun acordo entre Concello e Vicepresidencia, a rexedora melidense maniféstase aínda aberta á entrada no Consorcio se se

cumpren as condicións, pero tamén manifestou que segue adiante coa alternativa ao Consorcio co fin de abrir canto antes o xeriátrico. Dende Alcaldía engaden ademáis que hai fundacións interesadas na concesión.

Retraso

A posta en funcionamento da residencia da terceira idade de Melide chegará, cando menos, cun ano de retraso, posto que hai máis de doce meses que o xeriá-

O Bloque advirte que se encarecería o servizo

O Bloque Nacionalista Galego de Melide oponse frontalmente á xestión privada da residencia aducindo que deste xeito se encarecería o servizo. Os nacionalistas lembran que se a residencia se xestiona de xeito privado se encarecerá o servizo dado que non podería contarse con ningunha subvención pública. Indican, sen embargo, que se a instalación a xestionara a Xunta a través do Consorcio, se abaratarían os prezos a sufragar polos usuarios, unha cuestión, que subliñan, *debería de ter en conta a alcaldesa*, á que o BNG lle pide responsabilidade.

trico, con 75 prazas para maiores non válidos, tería que ter comezado a funcionar logo de que se rematara a fase final da súa construción.

Nos vindeiros meses despearase quén xestionará finalmente a residencia, se unha entidade privada, ou a Xunta de Galicia a través do Consorcio de Servizos, unha fórmula á que xa se adheriron 130 concellos, un deles o de Santiso, que acordou integrarse no último pelno de 2006.

O PSOE reclama melloras no sistema de alumeado da vila

O Partido Socialista de Melide vén de presentar no Concello unha moción na que reclama melloras no alumeado da vila. Os socialistas piden que se leve a cabo unha revisión total do alumeado co fin de mellorar a iluminación dos núcleos rurais e da propia vila, efectuando os cambios de reflectores e as limpeza dos interiores dos farois que sexan precisos. O PSOE melidense entende

que a iluminación na vila está abandonada, e que varias rúas do centro teñen unha iluminación moi deficiente. Indican así mesmo que esa mala iluminación podería ser un dos factores causantes dalgúns accidentes de tráfico que sucederon no casco urbano pola noite. Entre as rúas para as que existe melloras o PSOE están a rúa Habana, Amador Rodríguez, Ronda de Pontevedra ou Juan XXIII.

Pola súa banda, o grupo de goberno adiantouse xa ao pleno alegando que o PSOE presentou a moción días despois de que comenza o cambio de iluminación na Praza das Universidades e Alhóndiga. Respecto á rúa Habana, afirman dende o Concello que este caso se solucionará trala execución en Nadal dun transformador ubicado trala Capela de San Roque, e que dará a potencia precisa.

O Concello di que adiantará os 90.000 euros da reparación dos danos das inundacións

O Concello de Melide informou que adiantará os 90.000 euros que se estiman precisos para facer fronte ás reparacións dos danos causados polas inundacións. O temporal sufrido hai tres meses derrumbou varias pontes no concello, deixando incomunicadas varias parroquias do rural. Segundo sosteñen dende o goberno local, o Concello

xa se dirixiu aos distintos organismos para informar sobre a afección sufrida polo municipio. Engaden dende a Alcaldía que Melide non se incluiu na orde do 14 de decembro pola que se convocan axudas para os concellos máis afectados polas inundacións, feito que segundo o Concello, constitúe unha *evidente discriminación e inxustiza*.

Aberto o prazo para presentar obras aos certames literarios Terra de Melide

O Concello de Melide abriu o mes de xaneiro o prazo para a presentación de obras aos certames literarios tanto de narrativa, coma de investigación que vén organizando nos últimos anos. Ata o 15 de marzo poderán presentarse no Concello obras inéditas ao VII Certame literario de narrativa, e ao Certame de Investigación, que chega este ano á súa cuarta edición.

As obras que se presenten ao certame de narrativa convocado polo Concello melidense deberán estar escritas en galego e terán un máximo de 60 páxinas. O fallo do xurado darase a coñecer o 7 de xullo. O VII Certame de creación literaria Terra de Melide está dotado con 6.000 euros e a publica-

ción da obra por Edicións Xerais de Galicia.

Premio de investigación
No caso do Certame de investigación Terra de Melide, que chega á súa cuarta edición, as bases do certame estipulan que os traballos presentados deberán versar sobre cuestións vencelladas con Melide ou coa súa comarca, como é o caso da obra sobre a presenza templaria na Terra de Melide que resultou premiada na pasada edición do galardón.

O certame de investigación non está dotado cunha cuantía económica. A obra gañadora, que se dará a coñecer o 7 de xullo, será publicada e difundida.

O Concello de Melide organiza unha viaxe ao Gran Premio de Catalunya

Ata o vindeiro 15 de febreiro estará aberto no Concello o prazo para inscribirse na viaxe que o departamento de Deportes está a organizar para ir ao Gran Premio de Catalunya de Fórmula Uno. A viaxe terá saída o 10 de maio, e volta o 13. A viaxe inclúe entrada todos os

días a Montmeló, autobús ida e volta, hotel a media pensión e desprazamentos. O prezo é de 300 euros, e as prazas están limitadas. Tanto para inscribirse como para recibir máis información, os interesados poden dirixirse ao departamento de Deportes melidense.



O campo do CIRE estreará en breve nova aparencia

O CIRE agarda voltar este mes ao seu campo ao concluíren as reformas

En breve o CIRE de Melide poderá voltar ao seu campo logo de varios meses deambulando por terreos amigos a causa das obras de melloras que se estiveron a levar a cabo no estadio melidense. Segundo indicou o presidente do club, Juan Carlos Pampín, a finais de xaneiro as obras estaban practicamente rematadas, a falta de pequenos detalles. O mandatario indicou que a primeiros de febreiro agardan a visita dun comité de avaliación da Federación Galega de fútbol que comprobe o estado das instalacións e a súa validez para disputar encontros. Unha vez pasado este trámite, o club melidense xa poder voltar a xogar na casa.

Nun primeiro momento, sinalábase novembro como a data máis acertada para poder voltar ao campo, pero a climatoloxía dificultou o pegado do céspede, retrasándose a súa colocación. Ademais, segundo indicou Pampín, efectuáronse diversas melloras como o asfaltado dos arredores, ou a habilitación dun pequeno campo de quecemento, que requeriron unha ampliación dos prazos.

O presidente do CIRE amosabase satisfeito co resultado final das melloras, que inclúen unha potente iluminación do terreo de xogo, e amosaba a súa esperanza de que o conxunto melidense volte ao seu terro de xogo en poucos días.

Terra de Melide celebrou os seus 30 anos ao servizo da cultura galega

A Asociación cultural Terra de Melide festejou o pasado 27 de xaneiro os seus 30 anos de servizo á cultura galega. O colectivo conmemorou o aniversario cunha cea de irmandade á que asistiron 80 persoas, e entre as que se atopaba o presidente de ASETEM-CCA, José Antonio Rodríguez. Xosé Domingos Fuciños e Xosé Vázquez Pintor foron os encargados dos discursos conmemorativos.

Melide honrará ao Entroido cun obradoiro e un concurso de disfraces

O Concello de Melide programou un obradoiro de máscaras coincidindo co Entroido. Dará comezo o 12 de febreiro, e prolongarase ata o día 15. O obradoiro impartirase na aula de pintura do edificio multiusos. Coma todos os anos, o concurso de disfraces repartirá premios ás mellores comparsas individuais. Será a terceira fin de semana de febreiro.

net.
informática

- VENTA DE ORDENADORES
- SERVICIO TÉCNICO PROPIO
- PROGRAMAS PARA EMPRESAS
- REDES E INTERNET
- CURSOS DE INFORMÁTICA

Teléfono e Fax: 981 50 53 08
Avda. de A Habana, 35
15800 Melide (A Coruña)
info@netmelide.com

Recibe
Cerne no
teu fogar

Chama ao
981.506.188
e infórmate
sen
compromiso

A CONTRAPELO: PELUQUEIROS

Horario:
de Martes a Venres:
Mañana de 9 a 12
Tardes de 15.30 a 22
Sábados: 9 a 21

Tel. Atención:
981 506 093
917 178 758

e-mail: a.contrapelo@telefonica.net
Melide
Rda. de Sago, 2-1º

○ desván de Cerne

Véndese clásico Simca 1.200 LS do ano 1979. Moi bo estado xeral, e con moitos recambios. 1.000 euros. Chamar ao: 686.188.954

Véndense Renault Laguna 2000 inxección. Cor verde metalizada. Bo prezo. Chamar ao: 659.367.860

Véndese Honda CBR RR900 negra seminova. Prezo a convir. Os interesados chamen ao 647.938.825

Véndense tresillo (sofá de tres prazas e dous de unha) en bo estado. Os interesados poden chamar ao: 606.844.969

Véndense cachorros de pastor alemán. Naceron o día 20. Os interesados poden chamar ao:
T e l f .
680.445.872

Véndense sofás de tres e dúas prazas en bo estado, e mesa de televisión de madeira. Os interesados chamen ao: 606.844.969

A superficie impregouse do aceite empregado para que os patíns esvarasen

A pista de xeo instalada en Nadal deixou impracticable o pavillón

Varios usuarios acudiron a Toques para poder adestrar con maior seguridade

Usuarios do pavillón polideportivo de Melide tiveron que deixar durante xaneiro de adestrar na pista do polideportivo debido a unha serie de manchas de aceite que apareceron no chan como consecuencia da instalación durante o Nadal da pista de xeo sintética instalada polo Concello. Segundo indicaron varios afectados, as manchas aceitosas que apareceron na pista central do pavillón convertíronse en esvaradío o chan, obrigando a varios deportistas e varios equipos locais a desistir de adestrar nela, desprazándose ata o concello de Toques, segundo engadiu o BNG.

As manchas de aceite que apareceron trala retirada da pista de xeo, e que persistían os últimos días de xaneiro, foron tratadas con todo tipo de produtos e métodos sen éxito. Logo de limpar toda a pista, a superficie voltaba supurar aceite, convertendo en impracticable a pista. A última semana de xaneiro voltouse



As manchas do pavillón aínda eran perceptibles a simple vista o último luns de xaneiro

efectuar unha limpeza a fondo da pista cun produto que tras 24 horas aplicado, segundo indicaron fontes, semellaba estar dando resultado.

Pintura levantada

As manchas de aceite aparecidas, sumouse tamén pintura levantada en moitas zonas da superficie da pista, pintada hai dous anos, e que requeriu un investimento de 9.500 euros. Tanto BNG como PSOE amosaron o seu malestar pola situación que se deu, ao lembrar que o investimento feito hai tan só dous anos

no pavillón se viu agora dilapidado *por unha escasa previsión do do Concello*, sostén o Bloque.

Discrepancias

A pesar de que as manchas de aceite aparecidas na pista se detectaban cun simple vistazo, dende o Concello negaron calquera problema na superficie do pavillón, sostendo que trala retirada da pista de xeo o pavillón continuou cun uso dentro da normalidade, e que, de haber algunha mancha, o encargado do pavillón realizaba unha limpeza a fondo da pista a diario.

Dende o BNG incidiron ademais en que a pista se tería que ter ubicado no Pavillón de Congresos posto que ten unhas características máis apropiadas para eventos desta índole, e porque ao estar parado durante boa parte do ano, non houbera suposto perxuízo algún para os usuarios.

Xustifican ademais dende o Concello a instalación da pista no polideportivo por motivos de seguridade, logo de descartar o Palacio de Congresos por motivos técnicos amparados no desnivel da instalación.



Joyería
Oro Ley

Taller Propio

Rúa San Pedro, 14
15800 MELIDE
(A CORUÑA) Telf.: 981505468

HC
Hotel Carlos '96

RESTAURANTE
CAFÉ - BAR
BODAS / BANQUETES
COMIDAS DE EMPRESAS

Tfno.: 981 50 76 33
Fax: 981 31 53 12
Avda. de Lugo, 119
15800 MELIDE (A Coruña)
e-mail: hc96@wanadoo.es

Homenaxean ao párroco de Arcediago ao celebrar os 50 anos na aldea

O vindeiro 17 de febreiro celebrarase un xantar homenaxe a don Luís Fernández Núñez, párroco de Arcediago, en Santiso, con motivo das súas vodas de ouro á fronte da parroquia.

Os actos darán comezo cun acto relixioso ao que seguirá un xantar homenaxe no Restaurante Carlos 96 de Melide a partir das dúas e media da tarde.

Tres orquestras amenizarán a segunda festa da xuventude de Santiso

Xa hai data para a segunda festa da xuventude de Santiso. Será o 30 de marzo, e desta volta, en Visantoña. Actuarán Costa Oeste, Paris de Noia e Philadelpia. Ademais, a organización colocará unha carpa coa que facer fronte ao mal tempo. Desta volta a festa tamén contará cun posto de polbo e churrasco no campo da festa.

Por decisión propia, o actual rexedor, Ramón Villar non terá rúa nin praza Santiso bautizará doce viais cos nomes dos alcaldes do século XX

Doce vías do concello de Santiso estrearán en breve nova nomenclatura. O pleno do municipio aprobou cos votos a favor do grupo de goberno adicar unha rúa ou praza a cada un dos alcaldes que presidiron o concello ao longo do século XX. O único alcalde que non terá unha rúa ou praza co seu nome será o actual rexedor de Santiso. Ramón Villar rexeitou de pleno a posibilidade de ter unha rúa co seu nome, ao entender que non lle correspondía.

Segundo sostén Villar, co nomeamento dos doce viais cos nomes dos alcaldes do pasado século, o Concello pretende render homenaxe a quen prestaron servizo ao municipio ostentando o cargo de alcalde.

Á hora de asignar as rúas, o Concello dediciu respectar as aldeas nas que os alcaldes naceron ou viviron. O alcalde indicou que nalgúns casos as pracas que identificarán as rúas situaranse mesmo nas casas onde naceran os homenaxeados. Villar subliñou que próximamente se celebrará un acto público para inaugurar a nova nomenclatura das doce rúas e prazas.



Ramón Villar amosouse moi ledo coa adicatoria das rúas aos seus predecesores

Discrepancias

No pleno do 2006 no que se debatira a pertinencia de adicar unha vía aos alcaldes do século XX, a oposición amosara a súa discrepancia alegando que podía resultar ferinte para veciños que poideran verse afectados polas súas resolucións na época predemocrática. Así, Luís López suxeriu que de adicarse unha rúa a algún alcalde, debería ser ao propio Villar, por tratarse do primeiro rexedor da democracia.

Doce pracas para doce rexedores

Rúa Vicente Curros Parrado ⇨ Visantoña
Praza José Pereiro Vázquez ⇨ Vimianzo
Rúa Pascual Torreiro Calvo ⇨ Chorén
Rúa Maximino Villar Rodríguez ⇨ Pontenova
Rúa Elías Vales Río ⇨ Novela
Rúa Elías Frade Vales ⇨ Filgueira
Rúa Faustino Taboada Liñeira ⇨ San Benito
Praza Higinio Peón Varela ⇨ Arcediago
Rúa Avelino Mouriño Calvo ⇨ Arcediago
Rúa Joaquín Pereiro Calvo ⇨ O Castro
Rúa José Montero Salgado ⇨ Pezobre
Rúa Avelino López López ⇨ Bran



A barcaza voltou funcionar a primeiros de xaneiro

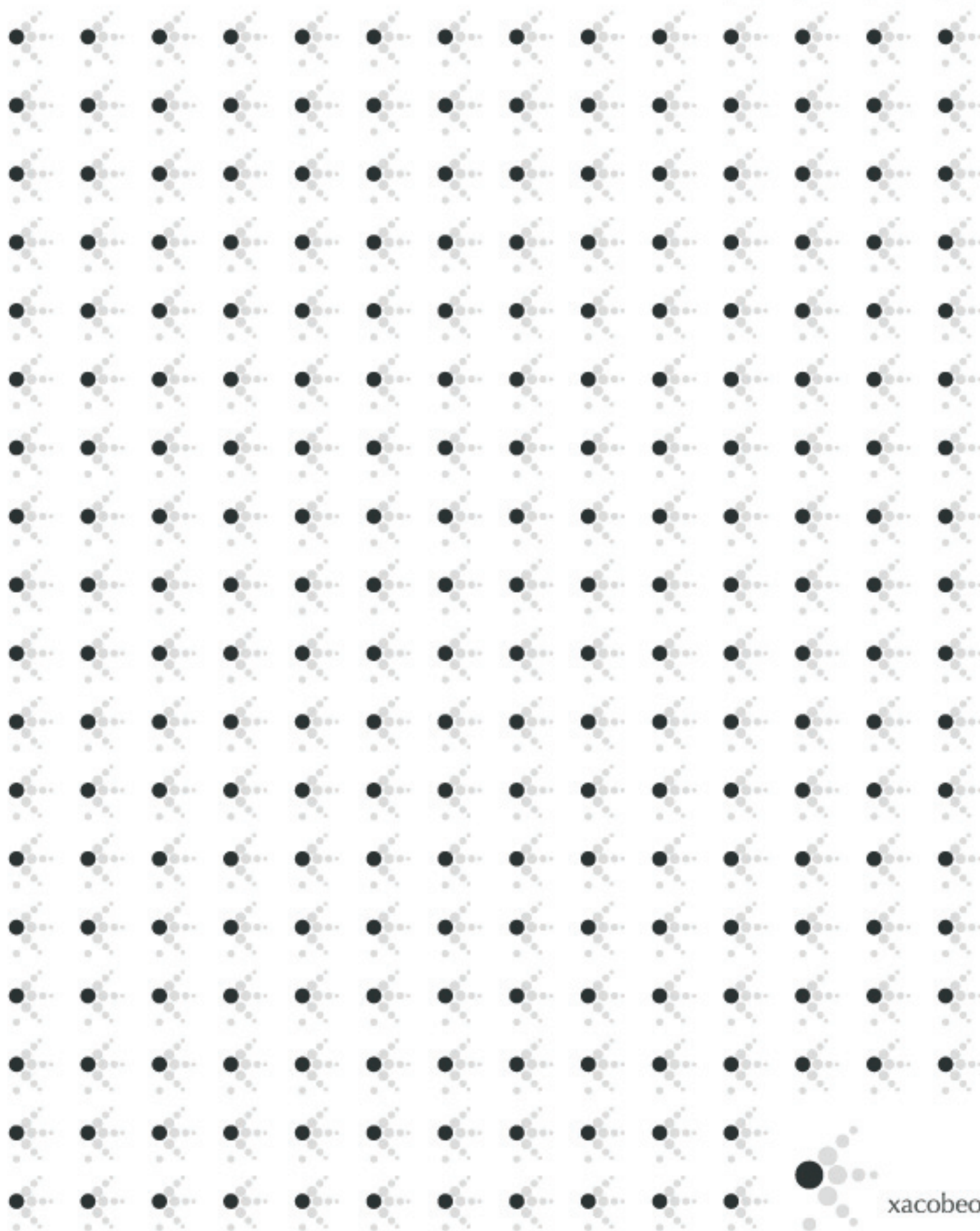
A barcaza de Portodemouros voltou ao servizo tras ampliar a capacidade

A barcaza do encoro de Portodemouros que une os concellos de Santiso e Vila de Cruces voltou ao funcionamento a primeira semana de xaneiro logo de máis dun mes en terra por mor dunha mellora. Logo de que os veciños reclamaran en reiteradas ocasións un incremento das dimensións da barcaza, así como da súa capacidade, a finais de

2006 Unión Fenosa, concesionaria do encoro, e os usuarios chegaron a un acordo para incrementar ata 13 metros as súas dimensións, así como a súa capacidade de carga, que se sitúa agora en 20 toneladas. As reiteradas peticións veciñais que reclamaban a ampliación da barcaza xustificábanse en que o ferri non estaba adaptado á

maquinaria que se emprega na actualidade, posto que comezou a funcionar na década dos setenta. Agora, aínda que a mellora segue obrigando aos tractores con maquinaria agrícola a entrar e saír polo mesmo sitio, os veciños amosáronse satisfeitos co cambio e coa rapidez coa que se reinstaurou o servizo, días antes incluso do agardado.

UN PUNTO DE ENCONTRO NA RUTA MÁIS VIVA DE EUROPA



Unha conferencia analizaen Toques a problemática ambiental no rural galego

A Asociación Xocer programou para o venres 2 febreiro ás 20 horas unha conferencia-coloquio para tratar a problemática ambiental no medio rural galego. Durante o acto presentárase tamén a publicación *Radiografía ambiental de Galicia*, a cargo do profesor Francisco José Peña Castiñeira, responsable do Programa Galego Municipios Saudables e Sostibles 2000-2007. O acto terá lugar na aula de interpretación da natureza de Toques. Os asistentes recibirán un exemplar da publicación do autor, profesor de Medio Ambiente e Saúde de CEPADE-Politécnica de Madrid.

Máis de sesenta veciños acudiron á charla que organizou o PSOE A parlamentaria Mar Barcón falou en Santiso da nova Lei de dependencia

A sede da agrupación socialista de Santiso acolleu unha charla informativa da parlamentaria socialista Mar Barcón na que a deputada e médico informou aos veciños da nova Lei de Dependencia que entrará en funcionamento nos próximos meses. Máis de 60 veciños acudiron á convocatoria organizada polo PSOE local para resolver as dúbidas que albergaban sobre a nova lei, a súa aplicación e cómo poderían acceder ás distintas axudas e fórmulas que contén a nova lexislación.

Barcón, que estivo acompañada polos responsables socialistas de Santiso e o responsable comarcal Juan José Quintáns, comentoulle aos asistentes a importancia que ten a nova Lei, que pretende mellorar a situación de máis dun millón de familias en toda España. Barcón fixo fincapé en que se trata dunha das iniciativas máis ambiciosas dende a posta en marcha do sistema de saúde estatal, e que *virá a saldar unha débeda*



Máis de 60 veciños participaron na charla

coas persoas que non se dan valido por sí mesmas.

A parlamentaria informou das distintas modalidades que se inclúen na lei, así como das distintas prestacións que ofrecerá. Explicou como a Xunta disporá de 18 equipos de valoración que se trasladarán aló donde se demande a súa presenza para valorar e calibrar a dependencia de cada persoa así como aconsellarlle e xestionarlle a asistencia que máis se adapte ás súas necesidades.

Os asistentes plantexáronlle varias dúbidas, entre as que se atopaba a referente ao coidado do dependente por parte dos seus familiares, percibindo estes unha remuneración. A parlamentaria lembrou que neste caso a persoa do entorno debería recibir unha formación previa, e daríase de alta na Seguridade Social. En calquera caso, Barcón lembrou que os traballadores sociais dos concellos estaban en disposición de informar aos veciños.



Curso de cociña para as amas de casa

Un grupo de mulleres da Asociación de Mulleres Rurais de Santiso están a participar nun novo curso de cociña que se imparte no local do colectivo en Arcediago. No

curso, o primeiro de dous previstos de cociña, as mulleres aprenden a confeccionar diversos pratos nos que as propias alumnas colaboran.

MYHNOR
MORTEROS Y HORMIGONES

CENTRAL:
Fernando González nº 4 - 3º Dcha
15004 A CORUÑA
Tel: 981 173 616 Fax: 981 602 120



PLANTA LA CORUÑA
Ctra. La Coruña - Carballo, km. 3
15008 A Coruña
Tel: 981 294 297 Fax: 981 294 297

PLANTA MONTESALGUEIRO
Ctra. Nacional VI, km. 555
Aranga - A Coruña
Tel: 981 789 338 Fax: 981 789 338

PLANTA MELIDE
Pol. Industrial Madanela, parc. 30
Melide - A Coruña
Tel: 981 507 891 Fax: 981 507 891

AUTOCONTROL DE CALIDAD CON SUPERVISION EXTERNA

Os nenos escolleron os boletos agraciados entre as 42.000 rifas repartidas nos 47 comercios participantes

Nove mans inocentes elixiron os premiados da campaña de Nadal

O teu centro comercial está en Melide

Primeiro premio: 1.500 euros
20.186 Reserva: 39.593

Segundo premio: 1.000 euros
07.774 Reserva: 00628

Terceiro premio: 3 de 500 euros
15.189 Reserva: 07.674
01.675 Reserva: 17.649
39.851 Reserva: 22.617

Cuarto premio: 5 de 250 euros
13.532 Reserva: 34.357
01.474 Reserva: 23.610
30.404 Reserva: 22.616
13.533 Reserva: 24.895
16.855 Reserva: 37.418

10 premios: de 100 euros
40.214 Reserva: 22.921
30.151 Reserva: 10.459
07.595 Reserva: 15.832
03.807 Reserva: 04.178
35.169 Reserva: 09.302
23.459 Reserva: 36.452
16.954 Reserva: 08.441
11.744 Reserva: 05.014
03.932 Reserva: 01.249
00994 Reserva: 09.986

Campaña organizada por:
ASETEM-CCA

Os agraciados cos premios e os reservas deberán entregar os boletos antes do 9 de febreiro na sede de ASETEM-CCA

Xa hai números afortunados no sorteo da campaña de Nadal *O teu centro comercial está en Melide*. O pasado 9 de xaneiro celebrouse ante notario na sede de ASETEM-CCA o sorteo no que se extraeron os 20 números afortunados do sorteo, e os seus respectivos números de reserva. En total 20 boletos que repartirán máis de 6.000 euros entre os clientes do comercio melidense tocados pola fortuna durante os días de Nadal.

Para facer efectivos os premios, os clientes afortunados cos números premiados e cos reservas deberán achegar o boleto á sede da Asociación de Empresarios Terra de Melide-CCA antes do vindeiro 9 de febreiro. Os boletos deberán presentarse antes das 13 horas do día 9, posto que os que se entreguen despois desta hora non terán validez. Posteriormente comunicárase aos agraciados a data de entrega dos cheques que poderán gastar nos establecementos adheridos á campaña.

Participación

A campaña de Nadal *O teu centro comercial está en Melide* estivo organizada por ASETEM-CCA por segundo ano. Un total de 47 establecementos comerciais e de hostalaría de Melide participaron na iniciativa repartindo entre os clientes 42.000 boletos para a campaña. O sorteo estivo protagonizado por nove nenos, fillos de comerciantes e empresarios da vila, que extraeron as rifas.



A notaria tivo que botarlle unha man ao máis pequeno



Medio cento de persoas asistiron ao acto do sorteo



Extraéronse tanto os números premiados como os reservas

A empresa melidense reparte os produtos da firma nunha ampla ruta que inclúe a comarca

Distribuciones Pascual: 18 anos ofrecendo confianza e calidade

Unha organizada rede comercial e unha eficaz distribución son as chaves da empresa

En 1989, logo de voltar de Barcelona, Avelino Varela Pampín e Carmen Sánchez Rúa decidiron fundar en Melide un pequeno negocio familiar. No seu paso por Catalunya a familia estivera vencellada ao mundo da hostalería, co cal á hora de establecerse en Galicia, decidiron poñer en marcha un negocio de distribución de produtos lácteos. A empresa deu os seus primeiros pasos con Leyma e máis tarde Celta.

Xa no ano 1992 pasou a ser distribuidor oficial de Pascual, unha relación frutífera que dura ata agora.

Distribuciones Pascual mantén a filosofía de empresa familiar coa que se iniciou no negocio, se ben a participación dos membros da familia xa medrou coa implicación no negocio de Milagros Varela Sánchez, filla dos fundadores da empresa, e que na



A empresa de Avelino Varela é a distribuidora oficial de Pascual en toda a comarca

actualidade é responsable da parte comercial do negocio.

A comercialización e venda dos produtos é unhas partes vitais do negocio da melidense Distribuciones Pascual. A empresa efectúa unha serie de visitas programadas aos seus clientes nas que concretan os pedidos que máis tarde deberán achegarlles. Hostaleiros e supermerca-

dos son os dous grandes grupos de clientes aos que Distribuciones Pascual chega con puntualidade os seus produtos, sempre na área delimitada para a empresa, e que vai dende Oza ata Portomarín, dende Arca ata Dombodán, ou lugares como Vila de Cruces e Rodeiro.

Inicio difícil

Aínda que hoxe en día

Pascual é unha das marcas de referencia no mercado español, Carmen Sánchez lembra que os primeiros pasos da empresa foron moi complicados. *Daquelas Pascual non tiña o recoñecemento de agora, e moita xente non quería nin coñecer a marca. Foi unha labor moi dura de demostrarlle aos clientes que o produto era de calidade,* recoñece Carmen.

A puntualidade determina o respaldo dos clientes

Logo de 15 anos no sector, Distribuciones Pascual conta cunha clientela fixa de 400 clientes fieis á firma, pero para conseguir isto, Carmen Sánchez lembra a importancia da calidade do servizo que ofrece. *É fundamental ser moi puntuais e garantirlle aos clientes que terán o produto que necesitan nas mellores condicións, e para cando o necesiten.* A partir de aquí, xa entra en xogo o propio produto, que logo de décadas no mercado, Carmen cré que é do mellor. *Cando collemos a ruta, Pascual tiña cero clientes, e agora nós traballamos con 400, pero iso é a base de cumprir.*

Por se fora pouco, a experiencia que os hostaleiros e comerciantes tiveran previamente cos anteriores distribuidores non fora positiva, polo que Avelino e Carmen tiveron que lograr a base de traballo e cumprir ben que os clientes depositaran neles a súa confianza, unha tarefa ardua e longa, pero que deu uns froitos que agora se recollen.

A mellor publicidade é a que transmiten os propios produtos

Unha gama ampla de produtos que vai moito máis aló do leite, e a calidade e o respaldo dunha marca recoñecida é a mellor publicidade de Distribuciones Pascual, lembra Carmen Sánchez. Nos quince anos que levan traballando coa empresa, a gama de produtos medrou de xeito notable. Aos clásicos leites que comercializa a firma, súmáronselle todo tipo de postres lácteos, como iogures ou natillas, unha gran variedade de cereais para o almorzo, e mesmo zumes e augas. A tendencia actual

aos produtos prebióticos, con proteínas e vitamínicos levou ao Grupo Pascual a incluílos na súa oferta, o que incrementou de xeito notable a carta da empresa, que inclúe leites de soia, bebidas funcionais, e mesmo produtos específicos para mulleres, como un dos últimos lanzamentos do grupo, o leite Essencial.

Movemento

Os 400 clientes aos que Distribuciones Pascual suministra produtos na zona obriga á empresa meliden-

se a recibir de xeito constante mercadorías. Xa só de leite, a empresa move semanalmente uns 23.000 litros, aos que hai que engadir os demais produtos que distribúen. As semanas de maior movemento na empresa son con claridade as de principios de mes, porque lonxe do que poidera pensarse, a venda desta clase de produtos tamén sucumbe aos altibaixos do mercado, e *finais de mes son sempre os días máis frouxos para a venda,* comenta Carmen Sánchez.



A firma comercializa unha ampla variedade de produtos

A sentenza non ve delicto nas manifesacións de ASETEM Rodríguez, absolto do presunto delicto continuado de injurias

A xuíza entende dentro da legalidade un escrito do colectivo á Cámara de Comercio

O pasado 12 de xaneiro o xulgado do penal número 2 de Santiago fallaba a sentenza interposta contra o presidente de ASETEM-CCA, José Antonio Rodríguez, por un suposto delito continuado de injurias con publicidade, absolvendo ao acusado. A maxistrada declaraba inocente a Rodríguez do cargo de injurias continuadas querelado por José Evaristo Rodríguez Carracedo e Francisco Xabier Freire Chico.

Os feitos remóntanse a novembro do 2005, cando, segundo consta na sentenza, Rodríguez, en calidade de presidente de ASETEM enviou ao Pleno da Cámara de Comercio de Santiago un escrito no que se criticaba a actuación da Cámara en relación co outorgamento dunha subvención á Asociación de Comercian-

tes, Empresarios e Industriais de Melide (ACEIM) para un estudo de viabilidade para a creación dun CCA. Este proxecto de viabilidade encomendouse a Sarela Xestión SL, unha empresa participada, entre outros, por Rodríguez Carracedo, e por Freire Chico. Este cúmulo de circunstancias fixeron que ASETEM as considerara como constitutivas dunha actuación parcial e deshonesta por parte da Cámara de Comercio ao contribuir a aumentar a crispación existente entre os comerciantes e empresarios de Melide, ao tempo que se finzaba un proxecto no que estaban directamente implicados de modo persoas e beneficio económico particular membros do comité executivo e do pleno da cámara, un feito que ASETEM entendeu que entraba en contradicción coa filosofía que rexe a cámara.

Partindo destes feitos, segundo consta na sentenza a que tivo acceso este medio, a orixe da querela sitú-

ase no escrito de Rodríguez á Cámara, unha serie de feitos que non consntitúen, segundo a sentenza, intromisión na honra dos querelantes pois non se pode entender que se lles atribuiran feitos con pleno coñecemento da súa falsidade ou con desprezo cara a verdade. Sublíñase ademais que a acusación parte dunha consideración errónea, posto que no escrito atribúense as actuacións á Cámara, e non aos querelantes, proba do cal é a nota de prensa enviada pola propia Cámara na que xustifica a súa actuación ante o escrito de ASETEM. Engade que non se pode considerar que o texto sexa injurioso, nin que conteña expresións injuriosas para os querelantes. Incide en que o texto se debe enmarcar no ámbito da crítica, máis ou menos afortunada, que efectúa o presidente de ASETEM respecto a unha actuación dunha corporación como é a Cámara, polo que non é intromisión no dereito ao honor.

ASETEM-CCA organiza a campaña do comercio para San Valentín

O día 1 de febreiro dará comezo a campaña de San Valentín organizada pola Asociación de Empresarios Terra de Melide-Centro Comercil Aberto. A iniciativa destinada aos comerciantes melidenses premiará a fidelidade dos clientes do comercio de Melide.

A campaña, que se prolongará ata o 14 de febreiro, premiará aos clientes

do comercio de Melide con 10 dispositivos TDT. Unha vez rematada a campaña, celebrarase un sorteo no que se escollerán os dez boletos agraciados con cadanseu dispositivo TDT.

A campaña de comercio de San Valentín enmárcase dentro das campañas anuais programadas e organizadas por ASETEM-CCA.

Industria programa para o mes de marzo os exames para o carné de guindastre

A Consellería de Innovación e Industria prevé celebrar o vindeiro mes de marzo os exames precisos para obter o carné válido para manexar guindastres. Para poder asistir á proba, será preciso que os aspirantes acrediten ter feito un curso de formación ao cal só poderán asistir traballadores que acrediten experiencia previa no manexo de guindastres.

As persoas que queiran participar neste curso

deben anotarse nos vindeiros días na sede da Asociación de Empresarios Terra de Melide-CCA.

A duración do curso establécese en 55 horas das cales a parte teórica se impartirá na sede de ASETEM-CCA, mentras a parte práctica deberá seguirse en A Coruña.

Para resolver calquera dúbida, os interesados poden dirixirse á Asociación de Empresarios Terra de Melide-CCA.

Industria inicia unha campaña para revitalizar a imaxe do comercio galego

A consellería de Innovación e Industria a través da Dirección Xeral de Comercio vén de iniciar unha campaña destinada a revitalizar a imaxe que teñen os cidadáns do comercio galego. Trátase dunha campaña de imaxe para conseguir darlle ao comercio do país unha xusta valoración por parte dos galegos e galegas, e coa que transmitir a importancia que supón para Galicia o tecido comercial. A campaña pretende revitalizar o noso comercio, poñendo en valor as súas vantaxes, *un comercio moderno, especializado e próximo a ti e aos teus.*

Partindo desta idea, durante os meses de febreiro e marzo a Dirección Xeral de Comercio desenvolverá unha campaña con importante presenza nos medios tanto escritos como audiovisuais baixo o eslogan *Comercio galego: as cores da rúa*. O lema pretende remarcar que os establecementos aportan vitalidade, cor e interese ás rúas das diferentes cidades e vilas de Galicia, facendo unha comparación entre o comercio e un mosaico de múltiples cores.

A web

A maiores da campaña en

medios de comunicación, a Dirección Xeral de Comercio puxo en marcha unha páxina web, www.ascores-darua.org, que ofrece distintas posibilidades aos comerciantes, entre as que destaca un sorteo para promocionar os distintos negocios, e que fará que os comerciantes entren nun sorteo de 12.000 euros para a promoción do comercio. Na web, concréntanse ademais as vilas e cidades ás que se achegarán actividades nas rúas para levar a campaña aos clientes, e encher as vilas coas cores da iniciativa da consellería de Innovación e Industria.

NOVOS CURSOS

A Asociación de Empresarios Terra de Melide-Centro Comercial Aberto está a organizar novos cursos para os vindeiros meses:

Entorno financeiro

O vindeiro 16 de febreiro dará comezo na sede ASETEM-CCA un novo curso de *Entorno financeiro na empresa*. A actividade formativa de 20 horas de duración está aberta tanto a empresarios como a traballadores. O curso impartirase os días 16, 17 e 24 de febreiro e o 2 e 3 de marzo.

Os interesados en asistir deberán inscribirse na sede de ASETEM-CCA antes do 9 de febreiro.

Prevención riscos

ASETEM-CCA impartirá dous novos cursos de prevención de riscos laborais na súa sede. Desta volta trátase de dúas actividades formativas enfocadas cara o comercio melidense. Os interesados en asistir aos cursos que se impartirán en datas próximas poden inscribirse xa na sede da asociación.

Atención comercial

O vindeiro mes de marzo a sede de ASETEM-CCA acollerá un curso de atención comercial por teléfono. Trátase dunha actividade formativa na que xa se poden inscribir interesados.

A formación levou o programa *Concerto Vienés* a catro auditorios galegos

A Sinfónica de Melide pecha con gran éxito a primeira xira do ano

A orquestra recibiu o recoñecemento da SGAE polo seu apoio a autores noveis

Cunha ovación unánime rematou a primeira xira do 2007 da Orquestra Sinfónica de Melide. A formación que dirixe dende o ano 1993 Fernández Vázquez Arias percorreu en xaneiro os principais auditorios da comunidade para achegar a última gala lírica preparada pola formación. Baixo o título *Concerto vienés*, a orquestra melidense interpretou oberturas, valsos, polkas e marchas compostas por Johann Strauss, ademais da obra *Caballería ligera* de F. Suppe.

Logo do éxito colleitado en 2006 pola primeira xira da Orquestra Sinfónica de Melide polos auditorios galegos, a Deputación da Coruña volveu patrocinar a xira da formación que dirixe Vázquez Arias. Desta volta, os auditorios e teatros seleccionados para acoller a gala lírica da orquestra melidense foron o Auditorio de Galicia, en Santiago de Compostela, a Universidade Laboral, na

vila de Culleredo, o Teatro Jofre, en Ferrol, ademais do Teatro Colón, de A Coruña. O auditorio coruñés abriu oficialmente as súas portas o 28 de xaneiro coa actuación da Sinfónica de Melide logo de tres anos de rehabilitación.

Loubanzas

Ademais de estar a converterse nun referente da música clásica en Galicia, a Orquestra Sinfónica de Melide está a desenvolver unha labor ata agora reservada a formacións nadas en grandes poboacións. O feito de que a orquestra melidense *sexa unha das grandes embaixadoras da música galega*, en palabras do deputado provincial Celestino Poza, é dobremente meritorio dada a xuventude da formación e o feito de *ser un caso único en todo o estado español ao nacer nun concello de menos de 8.000 habitantes*, subliñou a deputada provincial e concellería de



Vázquez Arias loubou a profesionalidade e o arduo traballo dos músicos da orquestra

Melide Socorro Cea Vázquez.

Outro dos recoñecementos públicos feitos ao traballo que vén desenvolvendo a Orquestra Sinfónica de Melide chegou da man da Sociedade General de Autores, que recoñeceu á formación melidense como a entidade que máis apoio presta aos autores noveis galegos.

Impresionante, segundo o director

Quedábase curtas as palabras ao director da Sinfónica de Melide, Fernando V. Arias para describir o éxito da orquestra na súa segunda xira por Galicia. *Foi impresionante tanto a nivel de público como de actuación*, dixo o músico, que lembrou que no concerto de A Co-

ruña, as entradas esgotáronse en tan só dúas horas. Vázquez Arias loubou a profesionalidade dos seus músicos, e o traballo que fixeron, que foi recoñecido por xente entendida no tema. Crítica e público conincidiron ademais en loubar o traballo da formación.

A tourné da Orquestra:

-DÍA 20: SANTIAGO DE C.

-DÍA 21: CULLEREDO

-DÍA 27: FERROL

-DÍA 28: A CORUÑA



Axóuxere fíxose co primeiro premio no certame de Boimorto

Axóuxere proclamouse gañador do certame de Reis de Boimorto

A escola de gaitas e percusións galegas Axóuxere proclamouse gañador do certame de xugadas e reiceiros organizado por terceiro ano polo concello de Boimorto. A formación, participou no certame xunto con outras quince agrupacións chegadas de toda Galicia. Os integrantes de Axóuxere, de idades moi variadas, achegaron ao concurso de Boimorto unha canción popular recompilada da tradición oral polos melidenses xa finados Ga-

briel Mato e Xesús Fuciños.

Ademais do recoñecemento, o primeiro premio do certame de cantigas que gañou Axóuxere estivo dotado con 1.000 euros. O segundo premio do certame de coplas de reis foi para Xosé e Xesús Sánchez, pai e fillo, que recibiron 600 euros ademais do recoñecemento dos centenares de persoas que asistiron en Boimorto ao certame musical organizado o día de Reis.

DE PRETO | O grupo Charamela recupera a tradición teatral melidense

Melide volve á escea

**Preto de 700
persoas asistiron
ao estreo da obra
María Rosa**

Di o dito que onde houbo lume, sempre quedan rescoldos, e iso pode ser o que pasou o pasado xaneiro en Melide co teatro. O grupo local Charamela estreou no pavillón do IES a obra de teatro *María Rosa*, e o resultado non puido ser mellor, tanto sobre o escenario, como nas butacas.

As outrora veladas teatrais que se representaban nos cines melidenses voltaron á mente dos veciños, que lembraban marabillados os bos momentos que o teatro afeccionado viviu en Melide hai algunhas décadas. Entre lamentos pola desaparición da tradición teatral, e expectativas polo rexurdir da escea melidense da man de Charamela levantouse o telón. A comedia sentimental en dous pasos, *María Rosa* puxo no escenario unha familia fidalga, dous namorados longamente separados, e unha serie de personaxes característicos doutrora, como son os criados e o cura. Un amalgama de personaxes construídos con éxito por un reparto integrado por Óscar Gómez, Isabel Ramos, Chelo Abelarias, Antonio Méndez, Diego Sánchez, Xan Curros, Susana Loureiro, Alicia Casal, e Jesús Gómez Lareo, que compaxinou a labor de actor coa de director.

A posta en escea, con sons galegos de fondo, contou coa colaboración de Jaime Soengas en decorados e iluminación axudado pola carpintería Ramiro Roca; de José Manuel Valiño en son, e de Loli Gómez e Marujita Castro nas labores de maquillaxe. Todo para conseguir crear sobre o escenario un ambiente intimista que transmitiu ao



O reparto recibiu unha gran ovación tralo remate da representación



Case 700 persoas asistiron á representación no pavillón do IES

público a unha época anterior.

Acompañamento

Para acompañar a Charamela no seu estreo de *María Rosa*, o grupo de gaitas Axóuxere de Melide participou como convidado interpretando varias pezas tanto antes da representación coma no intermedio da obra.

Ao remate do espectáculo, o público amosouse encantado coa recuperación teatral que está a facer Charamela, demostrándolle o seu apoio como mellor o soubo facer: apraudindo.

Inicios e proxectos

Charamela, constituída hai algunhas semanas como asociación cultural, comezou a súa andaina teatral en

Melide no ano 2004, cando o grupo teatral representou a obra *Almas sinxelas*, de Prado Lameiro.

A intención do grupo teatral é recuperar a paixón polo escenario entre os melidenses, e nada mellor para iso que facelo con outra representación. En abril o grupo estreará *Todo ten goberno*, do autor Prado Lameiro.

Tribuna Aberta

M^a CARMEN GÓMEZ
NEIRA
Presidenta da
Asociación Cultural
Charamela

Charamela

A Asociación Cultural "Charamela" de Melide escenificou na noite do venres 19 de xaneiro no Pavillón do Instituto de Ensino Secundario de Melide a obra "María Rosa" de Gonzalo López Abente.

A velada foi precedida por unhas palabras de Xosé Domingo Fuciños e contou coa colaboración do grupo de gaitas "Axóuxere" de Melide. A montaxe de "Charamela" constituíu un verdadeiro éxito cun pavillón cheo dun público que non baixou un intre a súa atención, gozando e sufrindo coas incidencias festivas e dramáticas da obra.

Ó rematar a representación, moitos espectadores subiron ao estrado para felicitar ós actores.

A andadura teatral de "Charamela" comeza no ano 2004 coa representación da obra "Almas sinxelas" de Prado La-meiro e tres anos máis tarde constitúese formalmente como asociación cultural.

A Asociación pretende o divertimento do público a través de obras sinxelas que fagan pasar un bo rato a todos.

Este grupo non ten nada de profesional xa que os seus compoñentes son persoas que traballan en diversas profesións e, roubándolle horas ao sono, dedican o seu tempo libre ó teatro, capitaneados polo seu director Jesús Gómez Lareo.

Na actualidade o grupo de escea está formado por oito homes e seis mulleres, das que nove escenificaron "María Rosa" e outras cinco e máis o director (que traballa nas dúas) representarán "Todo ten goberno" de Prado La-meiro o vindeiro mes de abril.

A Asociación Cultural "Charamela" quere darlle o seu agradecemento aos colaboradores, patrocinadores e ao público que co seu cariño fan que siga firme no seu camiño de fomentar a cultura teatral no pobo de Melide, espallala por outros lugares de Galicia e incluso nos Centros Galegos do resto de España.

30 aniversarios do Antroido en Melide, de xeito ininterrompido

XOSÉ DOMINGOS FUCIÑOS

Antroido en Melide e centro de Galiza, entroido en xeral, introito (entrada) á Coresma. Hai que adiver-tirse antes do sacrificio coresmal.

Durante o franquismo, o antroido retrocedeu enormemente na Galiza. Había algunhas mascaritas, folechos, queimas, coplas sa-tíricas, humor e gastronómia, pero todo tutelado (máis ou menos) pola cen-sura. Iso sí, había bailes de sociedade, con disfraces a cara descuberta.

Na transición no 1977 e por iniciativa da Asocia-ción Cultural "Terra de

Me-lide", recén nada (ce-lebramos o 30 aniversa-rio), escóménzase a "Co-relo Antroido", lerlle os testamentos acusatorios e logo queimalo. "Correlo Antroido" foi i é pasarrúas e comparsas polas rúas, o luns e martes, e neste derradeiro día queimámolo na Praza das Coles ás 21:00 h.

Arredor disto naceron concursos nas discotecas de disfraces de adultos e rapaces, etc.

Do antroido dos anos cin-coenta e sesenta, lémbrome do que facían a familia do Sr. Xaquín de Pedras e



Antroido do 1980. Lectura dos testamentos. Arquivo da asociación Terra de Melide

outros melidás, que no Cruceiro e enriba do ca-mión de Pepe de Pelos, asasinaban ó antroido (con un coitelo de matalos porcos), unha coitelada no

corazón (que viña sendo unha vexiga de porco chea de viño tinto), no peito de un boneco de palla ben vestido.

Sábado, Domingo, Luns e

Martes de Antroido, habe-rá unha mostra na Capela do Santo Antón destes 30 anos.

E o ANTRÓIDO que viva moitos máis!!

O humor de onte

Centro Recreativo Mellidense

25 de Diciembre do 1935 - A las 9 de la noche

Festival Artístico
Con arreglo al siguiente

PROGRAMA

1.º La rondalla que dirige el celebrado maestro Barral interpretará las siguientes composiciones:

CASTALIA Pasodoble.	Fortea
MARCA TURCA.	Mozart.
EN LA PEJA. Serenata.	Gallistegui
SPORTIVO. Pasodoble.	A. Urdeta.

2.º La comedia gallega en dos actos, original de López fibente:

MARIA ROSA

— REPARTO —

MARIA ROSA—Mary Pezas	LEANDRO—Isotopu Pezas
REMEDIO—Pita Beaus	ABAJE—Jesús R. Srgade
MARQUINA—Oreste Aguiar	DAMIAN—José Antonio Pezas
ANDREA—Nucha Pezas	SIBO—Manuel Aguiar
D. JACOBE—Alonso Landín	

3.º La rondalla ejecutará:

La Reina Mora. Pasodoble	Serrano
Balada y alborada de El Señor Joaquín Caballero	L. Sopeña
En la Vega Granadina. Zambra	

Y como fin de fiesta cantará la bellísima señorita Purita Aguiar acompañada por la rondalla:

Torra a Sorrento. Melodia Italiana.	Kosisi
Dous amores. Danza gallega.	Baldomir

PRECIOS

Socios y familiares 100 No socios 150

Cartel da obra María Rosa do 1935
Arquivo dos irmáns Fuciños-Gómez
(Casa de Pita)

In memoriam

Don Secundino Bande Prieto

XOSÉ DOMINGOS FUCIÑOS

D. Secundino Bande Prieto, Comandante do Corpo de Oficiñas Militares, faleceu o pasado 23 de Xaneiro- 07 na súa casa de Paradela (Toques).

Naceu o 25 de Marzo de 1916 en Paradela (Toques), e ós quince anos marchou a Melide a traballar no negocio de D. Andrés Rodríguez Martínez "Aceiteiro".

Con permiso paterno, ingresou voluntario no Exército no ano 1935. Durante a Guerra Civil estivo nas fronteas de Asturias, Aragón e Levante. Finalizada a Guerra, proseguíu a súa carreira no Exército con destinos na Galiza: A Coruña, Lugo, Ourense, Vigo, e Pontevedra. No ano 1956 co grado de Tenente é destinado a Sidi-Ifni(África), onde é testemuña da derradeira guerra colonial española (1957-1958). En Sidi-Ifni está até a entrega da Praza a Marrocos no ano 1969. Logo foi

destinado ó Sáhara, á cidade do Aaiún, onde estivo até 1976, cando España cedeu ó Sáhara, sendo un dos derradeiros Oficiais en abandonar o solo saharauí.

De África o seu derradeiro destino foi Vigo, onde se retirou co grao de Comandante Honorario no 1976.Voltou a Paradela(Toques), onde no 1969 construíu un dos primeiros establos de vacún da Comarca e foi pioneiro na repoblación forestal.

Participou na vida política de Toques, sendo Concelleiro por Candidaturas Independentes de 1983 até 1991.

A miña testemuña de ser un home honrado, afable, culto, emprendedor, amigo, en resumo unha boa persoa, e un bon pai.As miñas condolencias á súa viúva Pilar e ós seus fillos.

Descanse en paz.

Vicios madrileños

VANESSA MARTÍNEZ IGLESIAS

Din que o progreso e o futuro está nas grandes cidades, que é aí onde se mide o desenvolvemento dunha sociedade. Unha, que é algo acérrima á terra, pensa que é certo que ás cidades chegan primeiro os adiantos e as melloras, pero por unha cuestión puramente lóxica: as cousas, positivas ou negativas, vense e danse máis onde máis xente hai. O caso é que grazas a unhas vacacións tiveron a ocasión de pasar uns días en Madrid, e pensando nun tema para escribir este artigo, reparei nun costume que teñen os madrileños -e supoño que todas e todos os urbanitas-, que me chamou a atención: non hai un segundo perdido, non hai un paso

que se dea gratuitamente, e tampouco un minuto de acougo simplemente para estar. Mágoa que non poidan darlle valor a un anaco de tranquilidade mirando como baixa a auga por un regato, ou como fumezan as chaminéas co ulido das filloas. Outras cousas boas terán, digo eu...

Pero entre tanto movemento, tanta prisa e tanto tráfico hai tamén cousas envexables. Da morea de xente que viaxa no metro, que sube e baixa dos vagóns correndo e pelexando por un asento, case non hai ninguén que non leve un libro entre as mans. Estes días vin homes e mulleres, vellos, novos, inmigrantes (moo-oooitos inmigrantes),

xente á que se lle nota que ten carreira e outra moita á que se lle nota que vén do traballo e que, probablemente, vai camiño do segundo. É admirable que ese aproveitamento do tempo se encamiñe cara a un libro, a pesar do ruído insoportable do metro. Lían de todo: novelas de amor, un pequeno dicionario bilingüe, o último libro de Paulo Coelho, o de Pérez Reverte, un ensaio sobre a "firmarúbrica", o "Diario de Ana Frank", o xornal gratuito... En Galicia non hai metro, pero si Freires, Castromiles, paradas de autobuses, bancos de parques, cafeterías e recunchos solitarios nos que é certamente difícil, ver a alguén lendo. Se acaso,



O metro é un novo espazo de lectura nas grandes cidades

algún universitario - oxalá ese espírito dos algunha universitaria, madrileños encheupe maiormente-, estudantes algún día a sociedade que len para un exame, ou galega. Oxalá chegue o velliñas que len libros e momento no que ler non revistas relixiosas. Nunca sexa un traballo nin unha pensei que o diría, pero acción rechamante.

Os xogos populares nun proxecto europeo do instituto

REDE GALEGA DO XOGO TRADICIONAL E POPULAR

Ben necesario nos parece, á hora de recuperar o patrimonio lúdico, promocionalo adecuadamente. Coñecemos ben cales son os xeitos: investigación, divulgación, práctica, entre outros. O IES de Melide, que se destacou nos últimos anos na tarefa de revalorización do patrimonio lúdico, vén de se incluír nun programa educativo europeo con tales propósitos.

A Axencia Sócrates, den-de as súas delegacións nos distintos países europeos, coordina diferentes accións que poden ser levadas a cabo dende os centros educativos. Nestes proxectos, socios de varios países acordan e definen un proxecto educativo común que levar adiante. As modalidades das accións europeas son múltiples: ensino secundario, formación profes-

sional, ensino de adultos... Na última década, o IES de Melide ten, entre as accións xa rematadas ou en marcha, ampla experiencia nestas prácticas. Agora acaba de se embarcar nunha nova andaina, unha acción Grundtvig, de cara ao ensino de adultos.

-O pasado mes de novembro, na cidade de Veliko Turnovo, capital histórica de Bulgaria, desenvolveuse un seminario de contacto baixo a denominación Tesouros do pasado e do presente. Patrimonio europeo a través do diálogo intercultural. A finalidade deste tipo de eventos é a busca de socios cos que definir un novo proxecto encadrado na temática xeral do seminario. Un representante do IES de Melide acudiu á cita cunha proposta clara: o patrimonio lúdico. Non

podería ser doutro xeito, dada a súa longa tradición. E as cousas saíron ben. Nos cinco días que durou a xuntanza, falouse, discutíuse e sacáronse cousas en claro. O IES veu cun proxecto chamado A.T.T.I.C. (en inglés, Arts, Traditions, Training, Inheritance, Culture), formado por Dinamarca, Estonia, Finlandia, Bulgaria, Grecia e, claro, Melide. O proxecto é moi global, pois abranguerá un amplo espectro de actividades. Todo o proxecto está artellado entorno á recuperación do patrimonio a través de varias manifestacións: artes e oficios de sempre, músicas e bailes tradicionais, contos orais e mitos, xogos tradicionais. As ideas fundamentais que guían o proxecto son dúas: recuperación e intercambio.



Vila de Veliko Turnovo, capital histórica de Bulgaria

Cada país será o encargado, entre outras tarefas, de elaborar un catálogo sobre aquilo do que é especialista ao longo dos países socios, os xogos tradicionais no caso de Melide. Así mesmo deberá proporcionar a información necesaria para que os outros países fagan

o mesmo no seu eido. Os produtos finais do proxecto, xurdidos de procesos de intercambio, deberán ser completos catálogos que dean conta da riqueza do patrimonio europeo, onde han de ter cabida, con valor propio, os xogos tradicionais galegos.

Teléfonos de interese

URXENCIAS		981505012
UrxenciasSanitarias.....061	Consevatorio	
Bombeiros.....080		981507100
Incencios Forestais.....085	Polideportivo	
Policía Municipal		981507752
Urxencias.....092	Centro Social da 3ª Idade	
Melide.....981505003		981505706
Policía Nacional.....091		
Garda Civil		981505390
Urxencias.....062	Albergue Xuvenil	
Melide.....981505007		981507412
S.O.S		
S.O.S Galicia.....112	Albergue do Peregrino	660396822
Protec.Civil.....670498848	Centro Ocupacional	981505003
TRANSPORTES		
Renfe		981506188
Nacional.....902240202	Fundación Terra de Melide	981507244
A Coruña	I.E.S. de Melide	981505162
Santiago		
Autobuses		981505238
A Coruña.....981239099	C.E.I.P nº1.....	981505929
Santiago.....981542416	C.E.I.P nº2.....	981505003
Melide.....981505204	Gardería.....	981 507742
Aeropostos		
A Coruña.....981187200		
Santiago.....981547500		
Vigo.....986268200		
SANTISO		
	Casa do Concello	981818501
SERVIZOS E INSTITUCIÓNS		
Atención ao cidadán	Centro de Saúde	
981120012	Agrochao.....	981517803
Valedor do pobo	Visantoña.....	981510749
981571900	Xulgado de Paz	981 818501
Economía facenda		
981545151		
Industria e Comercio	SOBRADO	
981544341		
Sevizo Galego Colocación	Casa do Concello	981787508
981125000	Desenvolvemento local	981787508
Teléfono da Muller		
900400273	Centro de Saúde	981787744
Teléfono do Menor	Mosteiro de Sobrado	981787509
900444222	Xulgado de Paz	
Dirección Xeral de Tráfico		
900125505		
Correos.....902197197		
Auga.....981242322		981787508
Electricidade.....981147200		
Gas.....900760760		
TOQUES		
	Casa do Concello	981505826
MELIDE		
	Centro de Saúde	981507301
Casa do Concello		
981505003	Xulgado de Paz	981505826
Centro de Saúde		
981506176		
Servizos Sociais		

Autobuses

MELIDE - A CORUNA		MELIDE - SANTIAGO
De luns a venres:		De luns a venres:
9.30, 13.15, 17.00, 20.45,		6.45, 7.50, 10.15, 11.55,
Sábados:		14.05, 14.40 (per. lectivo),
9.30, 13.15, 17.00, 20.45		15.25, 17.50, 20.20
Domingos e Festivos:		Sábados:
9.30, 17.00, 20.15, 20.45,		7.50, 10.15, 11.55, 15.25,
22.30		17.50
Parada fronte á Cafetería Marta		Domingos e festivos:
		7.50, 11.55, 15.25, 17.50,
		20.20
A CORUÑA - MELIDE		Parada fronte á Pizzería Xoldra
De luns a Venres:		
8.00, 11.30, 15.30, 19.00		
Sábado:		MELIDE - LUGO
8.00, 11.30, 15.30, 19.00		De luns a venres:
Domingos e Festivos:		7.55, 10.10, 11.55, 13.35,
8.00, 11.30, 15.30, 17.00,		16.05, 16.55, 19.25, 20.50,
19.00		21.50 (só venres lectivos)
		Sábados:
MELIDE - FERROL		7.55, 11.55, 13.35, 16.55,
De luns a venres:		19.25
Non hai liña		Domingos e festivos:
Sábados:		7.55, 11.55, 16.55, 19.25,
19.15		20.50
Domingos e Festivos: 19.15		Parada fronte ao antigo bar Capitol.
Parada fronte á Cafetería Marta		
		TOQUES - MELIDE (Folladela-Fondevila)
		Luns a venres laborables:
FERROL - MELIDE		Saída de Fondevila: 10.20
De luns a venres:		Saída de Melide: 12.30
Non hai liña		Domingos excepto último de mes:
Sábados:		Saída de Fondevila: 8.15 e
10.30		11.00
Domingos e festivos:		Saída de Melide: 13.00
17.00		Último domingo de mes:
		Saída de Fondevila: 7.45
MELIDE - OURENSE		Saída de Melide: 13.00 e
De luns a venres:		14.00
9.30, 12.30, 17.00, 20.00		
Sábados:		MELIDE - TOQUES (Fondevila-Folladela)
9.30, 12.30, 17.00, 20.00		Martes e venres laborables:
Domingos e festivos:		Saída de Folladela: 8.30
9.30, 12.30, 17.00, 19.00,		Saída de Melide: 12.30
20,00		Domingos excepto último de mes:
Parada fronte á Cafetería Marta		Saída de Folladela: 8.40
		Saída de Melide 13.00
		Último domingo de mes:
OURENSE - MELIDE		Saída de Folladela: 8.30
De luns a venres:		Saída de Melide: 13.00 e
8.00, 12.00, 15.30, 19.15		14.00
Sábados:		
8.00, 12.00, 15.30, 18.00,		
19,15		
Domingos e Festivos:		
9.30, 15.30, 18.00, 19.15,		
21.00		

FEBREIRO

-Xoves 1: comeza a campaña de San Valentín organizada por ASETEM-CCA. Prolongarase ata o día 14, día dos namorados.

-Venres 9: data límite para entregar na sede de ASETEM-CCA os boletos premiados no sorteo de Nadal. Só se recibirán boletos ata as 13 horas.

-Remata o prazo para inscribirse no curso de Entorno financeiro na empresa que se impartirá na sede de ASETEM-CCA a partir do día 16. As prazas reservaranse por orde de inscrición.

-Días 10 e 11: Copa galega de Kaiak Extremo. Será na zona das torrentes de Mácara-Ramil, no concello veciño de Agolada. Organizaranse distintas actividades lúdicas e deportivas coas que colabora ASETEM-CCA.

-Do 12 ao 15: obradoiro de máscaras no edificio multiusos. Organizado polo Concello, e para xente de todas as idades. Enmárcase na programación de Entroido.

-Xoves 15: remata o prazo para inscribirse na viaxe organizada polo Concello ao circuito de Montmeló.

-Venres 16: iniciase na sede de ASETEM-CCA o curso de Entorno financeiro na empresa. Continuará os días 17 e 24 de febreiro, así como o 2 e 3 de marzo.

ENRIQUE FERNÁNDEZ, DE CAFETERÍA RUADA

O carné por puntos notouse moito no verán, ao saír a xente do traballo

A cafetería que rexenta Enrique Fernández abriu as súas portas hai oito anos. Situado na estrada de Agolada, é un dos locais con máis clientela sobre todo

á nivel de tranportistas e á hora do almorzo. Recoñece que o verán é unha boa época para o sector, pero lembra que todo depende do sacrificio que se poña.

Un dos principais sectores da economía melidense é a hostalería. Cafeterías, bares, restaurantes e hoteis espárcense por todo o casco urbano e polas parroquias que conforman o concello. Unha desas cafeterías é Ruada, un local que Enrique Fernández abriu hai xa oito anos en plena estrada de Agolada.

-Qué leva a un a abrir un local de hostalería en Melide?

-Pois eu xa estaba vencellado ao sector anteriormente, pero traballando no ámbito nocturno. Cando decidín comezar de novo optei por unha cafetería, pero traballar de noite a traballar de día cambia completamente.

-Ubicarse nunha zona como a estrada de Agolada, que semella estar en plena efervescencia construtiva, foi premeditado?

-Non, foi por motivos do local. Atopei este baixo que me convenceu, e decicínme por el. Ademais esta é unha boa zona, con bastante movemento, sobre

todo polas mañás, que traballamos moitos almorzos.

-Os almorzos son a parte máis forte do día?

-Nós traballamos moito os almorzos, pola xente do transporte, que ten que buscar un sitio donde atopar aparcamento. Ademais esta carretera está bastante transitada.

-Dende hai un par de meses a estrada cambiou a súa fisonomía co pintado das isletas; afectouvos a nivel de clientes?

-Eu non digo que as isletas estén mal, e se serven para evitar accidentes, paréceme ben. O que pasa é que a nós algo sí nos afectou, non



Enrique e a súa dona rexentan o Ruada, ubicado na estrada de Agolada

moito pero algo si. Cada vez nesta zona hai máis coches, e o sitio para aparcarse vai sendo menos, e por

O verán é bo porque a xente de aquí tamén gasta máis

exemplo os coches non poden dar a volta para ir aparcarse ao outro lado, e iso tamén pode afectar á hora de que os clientes decidan parar.

-O máis forte para vós son os almorzos, pero cómo transcorre o resto do día?

-Pois supoño que igual ca na zona do centro. Polas mañás moi ben, e despois traballas sobre todo as fins de semana de noite, os venres e os sábados, porque pola semana Melide está moi parado.

-Iso só durante todo o ano, ou os meses de verán seguen ser a mellor época

para os hostaleiros melidenses?

-O verán é bo. Porque ademais da xente que vén de fóra, a de aquí tamén gasta máis. Hai pagas extra, sácese máis, e iso nótase en que

se consome máis.

-As festas do San Roque son a mellor semana do ano?

-Algo recupérase, pero tamén hai que lembrar que en agosto tamén hai que pagar

parte das festas, e en zonas coma esta non estamos tan beneficiados, porque todas as atraccións e actuacións se levan para o centro. Así que beneficiaste, pero menos ca outros locais que están arriba. Tampouco son unhas festas só para a hostalería, como se soe pensar,

porque ao final beneficiase todo o mundo, supermercados, gasolineras, e todo tipo de servizos.

-Ademais a hostalería, sen descanso, non?

-Sí. O máis duro do noso traballo é que non tes festivos nin días libres.

-E qué me di do carné por puntos? Notouse?

-Sí, bastante. Nos meses de verán por exemplo, notouse moito porque antes igual cando os traballadores sa-

A hostalería é a base de sacrificarse e traballar

ían de traballar paraban a tomar un viño en dous ou tres bares. Agora non podes facer iso; vas a un e recollés.

-Melide ten fama de ter moitos bares. Hai clientela para todos?

-Sí, eu creo que sí, e de feito, ves como segue

habendo os mesmos, ou máis ca hai anos. Xa se sabe que a hostalería é a base de sacrificarse e traballar. Coas horas que traballas tiñas que facer moitos máis cartos, porque non se gana tanto como a xente pensa. Tes que estar moitas horas trala barra.

-Qué horario tedes no Ruada?

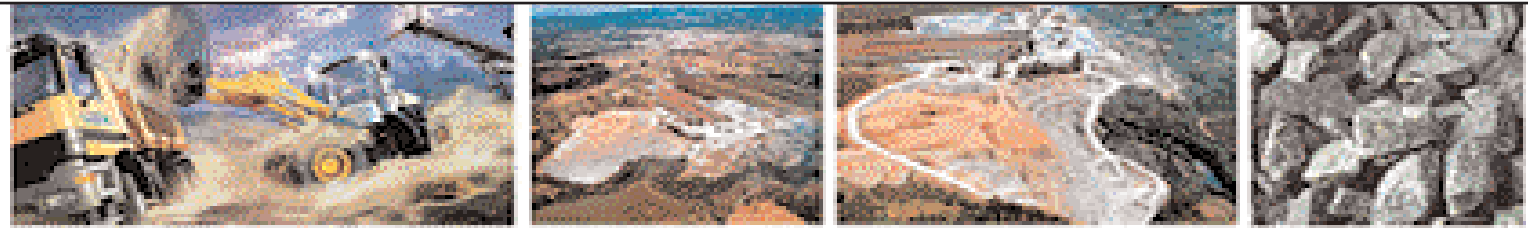
-Pois abrimos ás sete da mañá, e pechamos sobre as doce da noite. As fins de semana ábrese un pouco máis tarde, porque tamén se pecha a outra hora.

-Pero supoño que tamén terá unha parte dóce, non?

-Sí. Por exemplo para mín é moi bonito. Sempre coñeces a moita xente que doutra forma non coñecerías. Coñeces xente boa e xente non tan boa. Moitas veces descubres a xente moi amable e agradable, e iso sempre se agradece.

Editorial	P2	Cultura e lecer	P14
Opinión	P3	Colaboracións	P16
Melide	P4	Axenda	P18
Comarcas	P8	A entrevista do mes	P19
Empresa e comercio	P11	Contraportada	P20

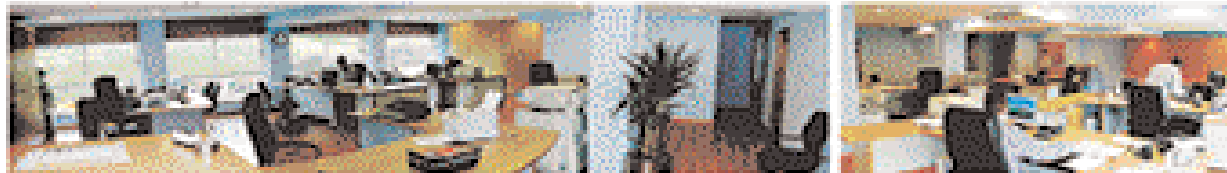
ASOCIACIÓN DE EMPRESARIOS TERRA DE MELIDE- CENTRO COMERCIAL ABERTO (A.S.E.T.E.M- C.C.A.).
Nº24. 1 de febreiro -1 de marzo de 2007. Distribución gratuíta. Tamén en internet: www.asetem.com



CANTERAS DEL ARENAL CANTERAS DE RICHINOL



ARIDOS Y EXCAVACIONES



[C/ Arenal, Nº 64 . Entreplanta Izquierda - LALÍN]
[Teléfono: 986 78 71 02 Fax: 986 78 74 12]
[E-mail: arenal@canterasare.com]



Suave. Cremoso. Nutritivo.

Queixo Arzúa-Ulloa

O tradicional queixo galego



Certificado pola
Denominación de Orixe

www.arzuu-ulloa.org
comercial@arzuu-ulloa.org
Télex e Fax: 91 20 75 57

GOBIERNO DE GALICIA
CONSELLERÍA DE ECONOMÍA

